



SLOVENSKÝ NÁRODOPIŠ

2

VIII

SLOVENSKÁ AKADEMIA VIED
BRATISLAVA 1960

V prezentovanom čísle Slovenského národopisu sú online sprístupnené iba publikácie pracovníkov Ústavu etnológie SAV (v obsahu farebne odlišené).

Ostatné práce, na ktoré ÚEt SAV nemá licenčné zmluvy, sú vynechané.

Slovenský národopis je evidovaný v nasledujúcich databázach

www.ebsco.com

www.cejsh.icm.edu.pl

www.cceol.de

www.mla.org

www.ulrichsweb.com

www.willingspress.com

Impaktovaná databáza European Science Foundation (ESF)
European Reference Index for the Humanities (ERIH): www.esf.org

OBSAH

STÚDIE

Božena Filová, K aktuálnym metodologickým problémom národopisnej vedy — —	177
Soňa Kovačevičová, Cesty ľudovej výtvarnosti a dnešok — — — — —	189
Zdenka Bokesová, K otázkam vývoja profesionálnych súborov ľudových piesní a tancov na Slovensku — — — — —	227
Emília Horváthová, Niektoré historicko-etnografické problémy pri riešení cigánskej otázky po r. 1945 — — — — —	240
Viera Urbančová, Príčiny pretrvania archaických poľnohospodárskych foriem v nie- ktorých oblastiach Slovenska — — — — —	255
Ján Podolák, Tradičné spôsoby zimovania dobytku na Horehroní — — — — —	268
Jaroslav Štika, Salašnictví v povážskej a kysucké oblasti — — — — —	323

ROZHLEDY

Pavol Stano, Výskumná a dokumentačná činnosť Ústredia ľudovej umeleckej výroby v Bratislave — — — — —	371
Drobné zprávy — — — — —	377

RECENZIE A REFERÁTY

J. Horák, Pohádky a písně Lužických Srbů (Lubica Droppová — Markovičová)	380
A. Melicherčík, Pavol Dobšínský (Ján Michálek) — — — — —	381
K. Rebro, Urbárska regulácia Márie Terézie a poddanské úpravy Jozefa II. (J. Podolák)	383
N. Dennis, F. Henrigues, C. Slaughter, Coal is our life (J. Pátková) — — — — —	383

СОДЕРЖАНИЕ

СТАТЬИ

Боже́на Фи́лова, К некоторым актуальным методологическим вопросам этно- графии — — — — —	177
Со́ня Кова́чевиче́ва, Пути народного изобразительного искусства и со- временность — — — — —	189
Зденка Бо́кесова, К вопросам о развитии словацких профессиональных ан- самблей песни и пляски — — — — —	227
Эми́лия Горва́това, Некоторые историческо-этнографические проблемы в решении цыганского вопроса после 1945-го года — — — — —	240
Ве́ра Урба́нцова, Причины переживания архаических сельскохозяйствен- ных форм в некоторых областях Словакии — — — — —	255
Ян По́долак, Традиционные способы зимования скота в области верхнего Грона — — — — —	268
Яросла́в Шти́ка, Шалашничество в поважской и кисудской области — — — — —	323

РЕЦЕНЗИИ И РЕФЕРАТЫ — — — — —	380
-------------------------------	-----

INHALT

STUDIEN

Božena Filová, Zu den aktuellen methodologischen Problemen der volkskundlichen Wissenschaft — — — — —	177
Soňa Kovačevičová, Wege volkstümlicher bildender Kunst und Gegenwart —	189
Zdenka Bokesová, Zu den Entwicklungsfragen der Volkslieder- und Volkstänze- ensembles in der Slowakei — — — — —	227

Na 1. strane obálky: Detail závesu, ktorý utkala ľudová tháčka Zuzka Selecká z Dobrej Nivy r. 1954 z príležitosti Medzinárodného dňa žien.

TRADIČNÉ SPÔSOBY ZIMOVANIA DOBYTKA NA HOREHRONÍ

(Mraznice a poľné stodoly)

LES MODES TRADITIONNELS DE L'HIBERNAGE DU BÉTAIL SUR LE HRON
SUPÉRIEUR

JÁN PODOLÁK

Národopisný ústav SAV, Bratislava

Pri štúdiu pastierstva v horských oblastiach Slovenska zisťujeme doklady o niekdajšom zimovaní dobytká v odľahlých lesoch alebo na obhospodarovaných pozemkoch obyčajne vzdialených od trvale obývaných ľudských sídlisk. O starších formách tohto javu sa zachovali skromné údaje v archívnom materiáli a v spomienkach ľudu. V starých písomnostiach sa obyčajne nachádzajú kusé zmienky o zimovaní oviec v *mrazniciach*, o *zimoviskách* dobytká, o *mraziliskách*, o zákazoch vrchnosti budovať takéto zimoviská v lesoch, alebo o presnom určení miest, kde sa takéto zimoviská povoľujú, prípadne o súdoch s valachmi, ktorí pri zimovaní dobytká hubili zverinu a ničili lesy. Podrobnejšie údaje o charaktere najstarších foriem zimovísk sa dosiaľ nezistili a ani v našej odbornej literatúre neboli doteraz spracované. Preto v niektorých oblastiach Slovenska zostávajú najcennejším podkladom pre štúdium tohto javu ústne zprávy najstarších pamätníkov, overované a dopĺňované analogickými údajmi z iných oblastí Karpát mimo slovenského územia, kde sa takéto formy zimovania zachovali až po súčasnosť.

Cieľom tejto štúdie je osvetliť spôsoby zimovania dobytká na Horehroní a porovnať ich s tradičnými spôsobmi zimovania dobytká v širšej karpatskej oblasti. Horehronská oblasť (v širšom geografickom zmysle)¹ poskytuje pre tento cieľ jednak hodnotné ústne údaje o spôsoboch zimovania oviec na svahoch Nízkych Tatier v tzv. *mrazniciach*, jednak poskytuje dostatok konkrétnych dokladov o zimovaní všetkých druhov dobytká v tzv. *poľných stodolách*, ktorých zvyšky sa tu zachovali až dodnes.

¹ Pod Horehroním v širšom zmysle slova rozumieme oblasť horného toku Hrona od jeho prameňov po obec Podbrezová.

Horehronské obce sú známe vyspelým chovom hospodárskych zvierat, predovšetkým oviec a rožného dobytká. V súvislosti s osvetlením pôvodu a funkcie mrazníc treba sa aspoň stručne zmieniť o spôsoboch letného a zimného chovu oviec v obciach, na území ktorých sa tradujú mraznice. Ide predovšetkým o obce, ktoré pôvodne patrili k mestu Breznu (najmä Bacúch, Braväcovo, Mýto pod Ďumbierom a Brezno — mesto) a ktoré majú v chove oviec a najmä v tradičných spôsoboch pasenia a zimovania jednotný systém.

Vo všetkých uvedených obciach na okolí Brezna pasú sa ovce v spoločných stádach na salašoch. Braväcovo mávalo jeden salaš, v Brezne bývalo štyri až päť salašov. Prvé jarné spoločné pasenie oviec sa začína podľa počasia už v druhej polovici marca (podľa starej tradície na Jozefa) alebo začiatkom apríla. Je to tzv. *jarovaňia* alebo *paseňia z domu*, pri ktorom sa vyhánajú ovce bez jahniat každodenne. Pasú sa pod dozorom pastierov v blízkosti dediny na lúkach a na poliach (s výnimkou ozimín). Toto každodenné vyhánanie oviec trvá podľa počasia asi dva týždne.

Po oteplení jarných dní gazdovia v dohovorenom termíne *dodurajú* ovce do *šoltisovho* dvora, kde je *miešačka*. Jahňatá sa odstavia a ovce sa vyženú na salaš, kde sa uzatvárajú na noc v prenosnom košari. V ten istý deň sa odíde na salaš aj s *redikom*, t. j. odvezie sa do koliby salašný riad potrebný pri spracovávaní mlieka. Miesto jarného salašenia sa nazýva *jarovisko* a býva pravidelne *na poli*, čo znamená na lúke, na prielohu alebo na oráčine. Košiar sa každodenne prekladá. Košaruje sa len na pozemkoch, na ktorých sú vybudované súkromné gazdovské koliby. Na jarovisku zostáva salaš *do Dzúra*, alebo do 1. mája.

Tretia fáza jarného pasenia oviec sa začína prenesením salaša z poľa *na pastvu*, t. j. na obecný pasienok, kde sa už nehnoja pozemky každodenným prekladáním košiara, ale ovce sa uzatvárajú do neprenosnej ohrady, ktorá zostáva trvale na jednom mieste. Na pasienku zostáva salaš do začiatku leta.

Na Jána (24. júna) prejde celý salaš *na hole*, kde zostanú ovce asi 7 týždňov, t. j. približne do polovice augusta.

Po tomto termíne sa ovce zoženú opäť na pastvu, čiže na pasienky rozložené pod lesným pásmom na okrajových častiach chotára. Tam zostávajú asi mesiac.

Šiestu fázu spoločného sezónneho pasenia tvorí košarovanie v poli, kde salaš zostáva pri gazdovských kolibách tradične do Martina (11. novembra).

Na Martina sa salašná sezóna končí. Ovce sa *rozsadia*, čiže rozdelia sa jednotlivým majiteľom. Po *rozsadě* sa vyhánajú každodenne na pastvu pod dozorom spoločného pastiera, ktorému platí buď každý chovateľ oviec podľa počtu kusov, alebo sa mu platí spoločne za celé stádo dohodnutá denná mzda (napr. vo Švermove 1,— Kčs od kusa, v Mýte pod Ďumbierom 50,— Kčs

denne od všetkých oviec). Pasenie oviec po rozsáde sa nazýva *jesenovaňa* a trvá až do napadnutia prvého snehu. V tomto čase sa pasie aj na zamrznutých oziminách a podľa toho hovoria vo Valaskej, že sa *mraznicuje*.²

Spoločné jesenné vyhánanie oviec (jesenovanie) v opisovanej horehronskej oblasti sa končí v decembri. Po tomto termíne gazdovia krmia svoje ovce senom alebo sušenými listnatými vetvami. V breznianskej oblasti sa ovce cez zimné obdobie uzatvárajú v ovčiarniach, ktoré tvoria súčasť hospodárskych stavieb pri usadlostiach v dedine. Niektorí gazdovia (napr. v Šumiaci) zimujú svoje ovce spolu s ostatným dobytkom v poľných šopách, o čom sa ešte zmienime v nasledujúcej stati tejto štúdie.

V minulosti spoločné vyhánanie oviec na okolí Brezna sa nekončilo príchodom prvého snehu. Po skončení jesenovania ovce spoločne zimovali v *mrazniciach*. O mrazniciach na území bývalého chotára mesta Brezna hovoria archívne doklady už na začiatku 17. stor.³ V tejto dobe malo mesto Brezno šesť salašných spoločenstiev, ktorým určoval magistrát každoročne pasienky a miesta na zimovanie oviec. Roku 1630 vyznačila mestská rada za zimoviská: Bartolomejovi Moravcovi a jeho salašným spoločníkom dolinu *Zelenô* až po vrch *Petriková*, Fabianovi Brnákovi a spol. poľanu *Blato*, Krištofovi Grnátovi a spol. poľanu *Kopačnô*, Ambrózovi Černákovi a spol. polianky *Zadnie* a *Krátke*, Jurajovi Gronellovi a spol. poľanu *Lenivá* a Krištofovi Murínovi poľanu *Makovô*. Podobne aj v nasledujúcich rokoch mestská rada určovala každému salašu pastvu, mená salašných spoločníkov, počet oviec na salaši a miesta na zimovanie. Plnenia uznesení magistrátu sa pravidelne kontrolovali a priestupky sa trestali.⁴

Ako vyplýva z uvedených i neskorších zpráv,⁵ mraznice bývali v stredných lesných pásmach na poľanách a vyrúbaniskách na oboch brehoch rieky Hrona, teda na svahoch Nízkych Tatier i v Muránskej vysočine. Budovali ich v závetrí, na okraji lesa (ktorý tvoril prirodzenú ochranu proti snehu), v bezprostrednej blízkosti vysokohorských lúk, ktorých seno bývalo počas zimovania základným krmivom oviec, a v blízkosti vody. O krmenie a stráženie oviec sa starali skúsení pastieri, ktorým prinášali stravu z dediny. Bývali v kolibe vedľa košiara. Na ochranu proti divej zverine (najmä proti vlkom a medveďom) kládli ohne a — podľa opisu pastierskeho života od S. Reussa⁶ — používali *vatraľ* a

² Podobne aj na okolí Banskej Bystrice sa jesenné pasenie na lúkach a poliach nazýva *mraznice*. Podľa Ž. Hoľub-Pacewiczovej (*Pastierstvo v Nízkych Tatrách*, Sborník MSS XXVII—XXVIII, 1933—1934, 130) na mrazniciach pasie obyčajne bača, ktorému zverili ovce na jar, napriek tomu, že pre budúci rok môže byť zvolený už iný bača. Na mrazniciach sa ovce pasú v stádach podľa ulíc, a nie podľa príslušnosti do určitého salaša. Pastieri nocujú buď vonku v kolibách, alebo v dedine.

³ K. Rapoš, *Pôvod salašníctva v Brezne*, Časopis MSS, XX, 1928, 47.

⁴ Tamže.

⁵ J. Botto, *Z gemerského Hrona*, Sborník MSS, VII, 1902, 36.

⁶ S. Kovačevičová, *Z Reussovho rukopisu o histórii Hroncov*, Slovenský národopis VII, 1959, 282.

bielych ovčiarских psov. V mraznici zostávali ovce až do kotenia alebo do vyčerpania zásob sena. Potom sa zohnali do dediny a rozdelili sa gazdom. V mraznici vyliahnuté jahňatá odnášali do dediny vo vlnených pastierskych kapsách, zvaných *cedidlá*.⁷

Uvedené písomné zprávy, ktoré sa vzťahujú na breznianske mraznice v 17.--19. stor., možno si overiť ústnymi informáciami najstarších obyvateľov z neďalekého Mýta pod Ďumbierom, kde podobné mraznice zanikli okolo r. 1890. Tieto údaje v spracovaní B. K o p e z y ň s k e j — J a w o r s k e j⁸ dopĺňajú uvedené staršie zprávy o poznatok, že po napadnutí vysokého snehu ovce „ostávali v košiarí prikrytom zvrchu čečinou a stromovou kôrou“.⁹

Dosiaľ najpodrobnejšie údaje o mrazniciach sa získali terénnym výskumom v obci Bacúch, kde sa tento spôsob zimovania oviec zachoval až do 30. rokov nášho storočia.¹⁰ Tradičným miestom zimovania oviec v bacúšskom chotári bola hora Vrchbacúch v Nízkych Tatrách. Vrchbacúšske *zimovisko* bolo na okraji lesa vedľa lúky, ktorá bola vo vlastníctve lesného panstva, ale v úžitku obce. Každoročne v marci — apríli lúky pohnojili *stádlením* dobytka a ovčím hnojom zo zimoviska, v lete spoločne skosili a usušili seno a uložili ho do kôp na zimovisku, kde zostávalo ako krmivo pre zimované ovce.

Ako v iných obciach aj v Bacúchu sa ovce po *rozhoňe* zo salaša vyhánali krátky čas v rámci jesenovania na lúky a polia v blízkosti obce.¹¹ V čase okolo 1. decembra vyhňali ovce na zimovisko. Ak bolo málo snehu, pásli ich na vedľajšej lúke, alebo im dávali obhrýzať čečinu na pokraji lesa. Po napadnutí snehu ich zavreli do košiaru, ktorý bol súčasťou mraznice.

Košiar *mraznice* na zimovisku pozostával z okrúhlej ohrady (obr. 1), ktorej základ tvorili *čelá*, t. j. bežne používané košiarne lesy, pospájané spolu *húžd-
vami*. O vonkajšiu stranu čiel boli šikmo opreté tesne vedľa seba poukladané, asi meter vysoké štiepané polená, ktoré chránili ohradu košiaru z bočných strán. K nim sa zvonku nahádzala čečina a hlina utesňujúca škáry. Celý vnútorný okraj okrúhlej ohrady bol pokrytý asi 2 m dlhými štiepanými drevami, ktorých zadné, mierne sklonené konce boli položené na čelách (alebo priamo na zemi,

⁷ Tamže.

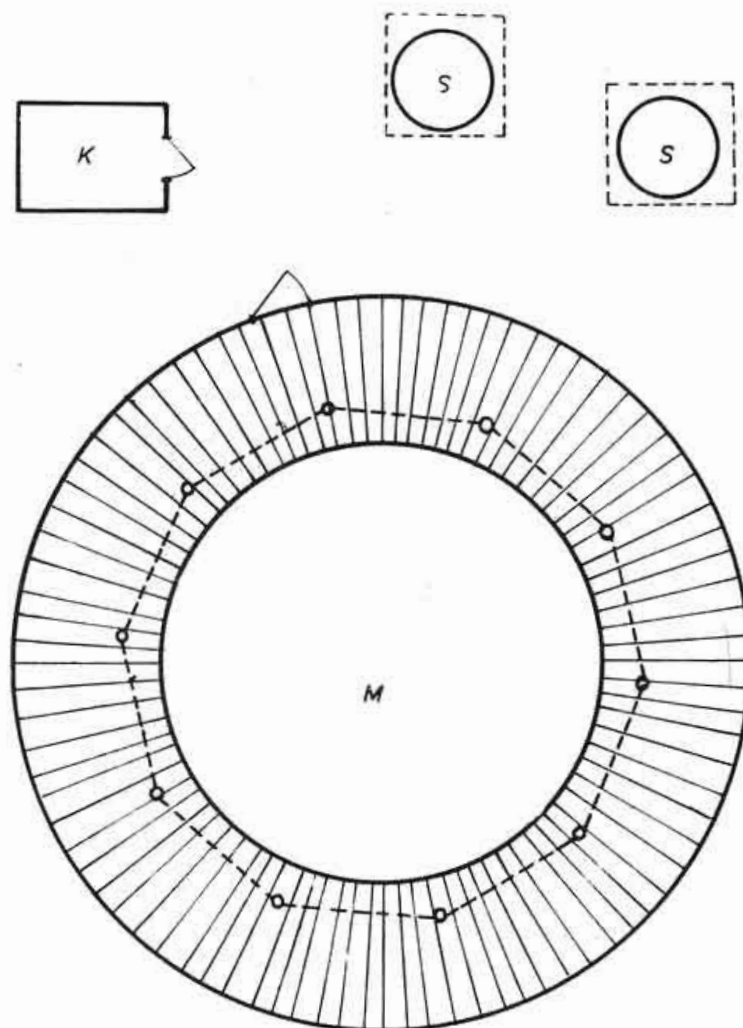
⁸ B. K o p e z y ň s k a — J a w o r s k a, *Materiálne k štúdiu pastierstva na Slovensku*. Slovenský národopis VII, 1959, 424.

⁹ Tamže.

¹⁰ Informácie o bacúšskych mrazniciach som získal terénnym výskumom v Polomke r. 1958 a v Bacúchu r. 1959.

¹¹ V tejto súvislosti sa nezdá pravdepodobným tvrdenie B. K o p e z y ň s k e j - J a w o r s k e j (c. d., 424), podľa ktorého v Mýte pod Ďumbierom sa pásli ovce pred odchodom do mraznice „vysoko na horských pastvinách“. Aj v Mýte sa rozpúšťal salaš na Martina. Po tomto termíne sa mohli pásť ovce v rámci jesenného každodenného vyhánania len v blízkosti dediny, teda v polohách nižších, ktoré zapadli snehom neskoršie než vysoko položené pasienky alebo hole.

ak bol vedľa mraznice svah), vnútorné konce na dlhých priečkach, upevnených na sochovitých stĺpoch (obr. 2). Aj navrchu tohto dreveného krytu bola nahádzaná čečina. Zadné okraje ohrady tvorili kruh asi o priemere 25 m. Kruh vnútorného okraja krytého priestoru mal priemer asi 20 m. Mraznica bola vy-



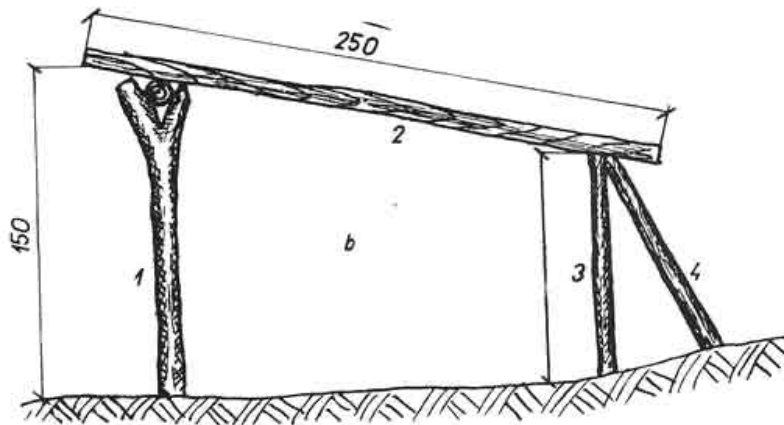
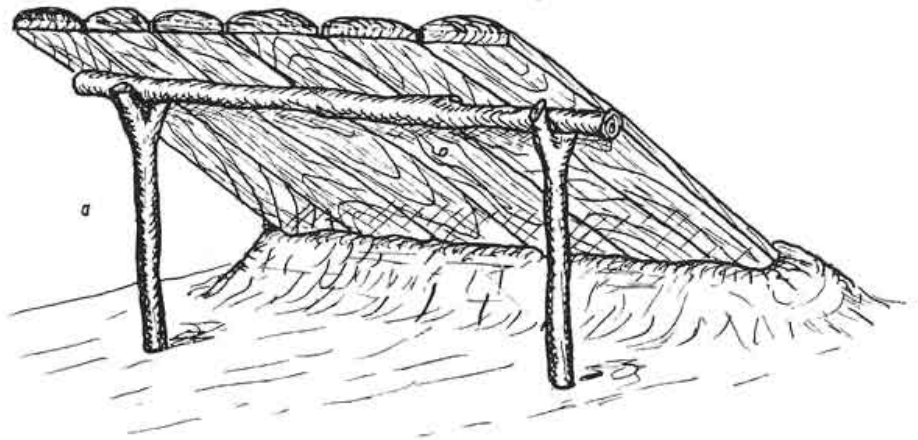
Obr. 1. Rozloženie stavebných objektov na mraznici (pôdorysný náčrt): M — ohrada pre ovce, mraznica, K — koliba pre pastierov, S — plotmi ohradené senné kopy.*

budovaná tak, aby v jej vnútornom, ničím nechránenom priestore stáli stromy, ktoré poskytovali čiastočný prirodzený kryt. Les poskytoval mraznici prirodzenú ochranu proti snehu aj z vonkajšej strany kruhovej ohrady.

Vedľa mraznice stála drevená *valaská koliba*, ktorá sa líšila od bežne používanej salašnej koliby iba rozmermi. Keďže cez zimu sa v nej nespracovávali mliečne výrobky, vybudovali ju čo možno najmenšiu, aby sa dala ľahšie vy-

* Všetky pôdorysy a perokresby v tejto štúdií zhotovil Anton Podolák.

hrievať. V strede koliby bola vatra, nad ňou hák na vešanie kotlíka, na bokoch dve lôžka s kožuchmi a prikrývkami pre pastierov, konča nich na zemi hlinené a plechové nádoby, skromná zásoba potravín pre pastierov i pre psov, zásoba soli pre ovce a pod lôžkami sekery a ostatné najnutnejšie predmety dennej po-



Obr. 2. Spôsob krytia košiarnej ohrady v mraznici: a — strieška položená na zemi, b — strieška na košiarnej ohrade (bočný rez), 1 — soška, 2 — strieška, 3 — košiarne lesa, 4 — z vonkajšej časti opreté drúky.

treby. Dávnejšie mali v kolibe aj fakle, ktorými svietili pri nočnom dohliadaní na ovce a pri zaplašovaní dravej zveriny. Hlavnými pomocníkmi pastierov proti vlkom boli pastierski psi, ktorých mávali na zimovisku troch-štyroch.

V kolibe pri mraznici zimovali v Bacúchu dvaja skúsení *valaši*. Keď bola mraznica častejšie ohrozená vlkami, dochádzali na výpomoc aj gazdovia z dediny. Pracovnou náplňou valachov bolo stráženie a kŕmenie oviec, udržiavanie ohňa a príprava stravy. Raz týždenne (obyčajne v nedeľu) im ženy donášali zásoby potravín, ktoré pozostávali z varenej stravy na nedeľu a zo suchých jedál na celý týždeň. Základom ich každodennej stravy boli halušky a *geršňa*. Jedlá si

prpravovali v kotlíku alebo v hlinených nádobách (tzv. *drevené hrnce*). Časť stravy získavali lovením zveriny. Mzda sa im vyplácala na dni a jej výška bola stanovená osobitnou dohodou s chovateľským spolkom.

Ovce sa kímili hlavne senom, ktoré bolo uskladnené v kopách vedľa mraznice. Dnu ho nosili cez bočný otvor ohrady a ovciam ho podávali na voľnom zasneženom priestranstve v strede mraznice. Okrem sena dávali ovciam aj čerstvo narúbanú čečinu a sušenú *rakičinu*, ktorú sem dochádzali rúbať a pripravovať na zimu už v letnom období. Napájať ovce sa chodilo s celým stádom do neďalekého jarku.

V mraznici sa zostávalo s ovcami do skončenia sena alebo do obdobia kotenja oviec. Obyčajne v marci sa dohnalo stádo do dediny, kde sa ovce rozdelili majiteľom.

Zimovanie oviec v opísaných mrazniciach nemožno považovať za špecificky horehronský jav, pretože bolo známe aj v iných horských oblastiach Slovenska, najmä v Liptove. W. K u b i j o w i c z¹² uvádza, že ešte na konci 19. stor. boli mraznice rozšírené aj v L. Osade a v Revúcach. Ani tam ovce nechodili na zimu do dediny, ale zostávali na nižšie položených častiach hôľ, a to na lúkach, kde ich kímili senom. Ovce zostávali v mrazniciach do Vianoc a dávnejšie až do marca. Zánik mrazníc v uvedených obciach sa odôvodňuje nerentabilitou tohto spôsobu chovu, nedostatkom pastierov a častými snehovými pohromami.¹³ Podľa M. A. H u s k u¹⁴ mraznice boli (niekde zvané i *zmrzliská*) známe aj v iných dolinách liptovskej strany Nízkych Tatier, ba aj v Liptovských Tatrách. Na rozdiel od horehronských mrazníc liptovské mraznice mali údajne obdĺžnikovú formu a celé boli nadkryté strechou, položenou nad košiarom na vyvýšených stĺpoch. Bočné steny ohrady a strecha boli obložené stromovou kôrou. Udávaný typ mrazníc by v porovnaní s horehronskými mraznicami predstavoval neskoršie štádium vývoja. Existencia mrazníc v Liptove sa dokladá aj v 18. stor., keď sa vydávali zákazy vrchnosti budovať *mrazliská* v lesoch mesta Ružomberka.¹⁵ Z. H o l u b - P a c e w i c z o v á¹⁶ sa zmieňuje o mrazniciach na Lúčkach v Demänovskej doline, kde bača zásobou sena chová cez zimu ovce gazdov, ktorí nemajú dolných lúk.¹⁷

¹² W. K u b i j o w i c z, *Życie pasterskie w Wielkiej Fatrze*. Príspevky k praveku, dejinám a národopisu Slovenska. (Sborník archeologického a národopisného odboru Slovenského vlastivedného múzea za roky 1924–1931.) Bratislava 1931, 124.

¹³ Tamže.

¹⁴ Podľa ústnych informácií M. A. Husku mraznice boli známe najmä nad Vyšnou Bocou, v Demänovskej doline, v doline Križianka, Lupčianka a v Ludrovskej doline.

¹⁵ B. K o p e c z y ň s k a — J a w o r s k a, c. d., 425 n. Údaje uvádza na základe ústnych informácií M. A. Husku.

¹⁶ Z. H o l u b - P a c e w i c z o v á, c. d., 130.

¹⁷ Z. H o l u b - P a c e w i c z o v á v tejto súvislosti pomenúva mraznice pracovným termínom *zimovky* (podľa poľského *zimóvků*). Na pohronskej strane Nízkych Tatier vysvetľuje pojem *mraznice* vo význame jesenného pasenia oviec po rozpustení salaša. Dlhší pobyt pri

Na Spiši sa zistilo podobné zimovanie oviec v Žakarovciach,¹⁸ kde až do druhej svetovej vojny zostávali s ovcami cez zimu v poľných šopách, vybudovaných na odľahlých pozemkoch chotára. V šopách bolo uskladnené aj potrebné krmivo a náradie. Až do dvadsiatych rokov nášho storočia boli pri šopách aj primitívne polozemnice, tzv. *kramiky*,¹⁹ v ktorých spávali strážcovia dobytku. Pôvodne tam zimovali ovce cez celú zimu, ku koncu len do obdobia kotenja oviec. Príčinou poľného zimovania oviec bolo uľahčenie dopravy hnoja na vzdialené pozemky.²⁰

Žakarovské zimoviská sa odlišujú od predchádzajúcich spôsobov tým, že sa budovali v nižších pásmach v chotári, uprostred obhospodarovaných pozemkov, a že nezimovali v nich ovce z celého salaša, ale len ovce jednotlivých gazdov. Žakarovské zimovanie malo teda individuálny charakter. Takéto individuálne zimovanie oviec v mrazniciach možno v minulosti predpokladať aj na okolí Zvolena. Názov *mraznica* sa používa v Detve na označenie senníkov postavených na vzdialených lúkach.²¹ V lazových a kopaničiarskych oblastiach bolo individuálne zimovanie oviec jednotlivými chovateľmi v minulosti častejšie. Z ľudovej tradície a z literárnych zmienok ho poznáme vo viacerých variantoch (najmä zimovanie oviec spolu s kravami) aj na Orave, na Kysuciach (*cholvarli* — tie však mali charakter letovísk, zimovanie bolo v nich zriedkavé), na úbočiach Javorníka (*bačovki*)²² a na hornom Spiši. Tieto spôsoby však predstavujú v porovnaní s horehronskými mraznicami novšie vývojové štádiá.

Na základe doterajších výsledkov v bádani karpatského pastierstva možno slovenské spôsoby zimovania oviec porovnať so zimoviskami v iných oblastiach Karpát, mimo územia Slovenska.

Z hľadiska sledovania analogických spôsobov zimovania v širšej oblasti nášmu územiu najbližšia je oblasť Tešínska. Hoci tradičné spôsoby zimovania oviec mimo hospodárskych usadlostí tu už zanikli, zachovalo sa niekoľko zprávk, na základe ktorých si možno utvoriť presnejší obraz o tomto jave. Zimovanie oviec v tejto oblasti sa vyznačuje osobitnou črtou, ktorá je podľa J. Štíka jedinečná v celých Západných Karpatoch.²³ Ovce po skončení jesennej pastvy odchádzali s pastiermi do nížinných oblastí, kde zostávali do Vianoc. Potom na

kolibách pripúšťa len v prípade, že niet snehu. Zimovanie oviec uvádza len v spojitosti so zimovaním kráv v Nižnej a Vyšnej Boci a v Mýte pod Ďumbierom, teda nezmieňuje sa o ňom ako o samostatnom spôsobe. Z toho by vyplývalo, že uvedená autorka pri písaní tejto štúdie o horehronských mrazniciach nevedela.

¹⁸ J. Podolák, *Poľnohospodárstvo*. Banícka dedina Žakarovce. Bratislava 1956, 103.

¹⁹ Rekonštrukciu *kramika* podáva J. Mjartan, *Ľudové staviteľstvo*, Banícka dedina Žakarovce, Bratislava 1956, 187.

²⁰ J. Podolák, c. d., 103.

²¹ K. A. Medvecký, *Detva*, 1906, 221 n.

²² A. Plessingerová, *Bačování na papradských kopanicích*, Český lid 1, 1951, č. 5–6, 119.

²³ J. Štika, *Salašnické zimování dobytku na Tešínsku*. Radostná země IX, 1959, č. 2, 34.

zimou sa vrátili späť do hôr na *zimoviská*. Tam zostávali až do obdobia kotenía a potom sa opäť zahnali do nížín na *jaroviská*. Do dedín sa vracali koncom apríla a za krátky čas odišli na salaš. Ide tu teda o zvláštnu formu v Západných Karpatoch ojedinelej transhumancie,²⁴ ktorá je dnes (pravda, v iných formách) vo väčšej miere rozšírená iba v karpatskej oblasti na území Rumunska. Kým v niektorých obciach českého i poľského Tešínska sa podľa J. Štiku už iba neurčito spomína na staré spôsoby zimovania, v iných (napr. Řeka, Wisla) stoja zimarky podnes a napr. v obci Brenna sa používajú ako šopy na zimné ustajňovanie dobytká. Postupne tieto zimoviská v tešínskej oblasti alebo úplne zanikli, alebo sa začali meniť v tzv. *pasekárske* usadlosti.

Na poľskej strane Sliezkych Beskýd dokladajú podobný systém zimovania oviec L. Sawicki²⁵ a B. Kopeczyńska-Jaworska.²⁶ Aj tam bolo známe zimovanie oviec v šopách budovaných na odľahlých lesných lúkach. Na ovce dozerali obyčajne dievčatá, ubytované v malých izbičkách vedľa šopy. Vo voľnom čase sa zaoberali pradením. Stravu im z času na čas donášali z dediny. Za ojedinelý jav sa považuje na poľskej strane hromadné zimovanie oviec v Gorciach,²⁷ ktoré opisuje W. Kubijowicz.²⁸ V tejto oblasti severne od Przysłopa ovce celého salaša sa po napadnutí prvého snehu uzatvárali do veľkej šopy, kde ich krmili senom až do Veľkej noci. Potom ich na niekoľko týždňov dohnali do dediny. Pobyt na holi sa týmto zimovaním celkove predĺžil až na 10 mesiacov. Tento spôsob zimovania sa tam nazýval *zimówka*. Dávnejšie boli takéto zimoviská v Gorciach početnejšie, ale mali individuálny charakter.²⁹ Každý gazda s väčším počtom oviec mal takéto svoje osobitné zimovisko, na ktorom zimoval s ovcami sám, alebo si najímal pastiera. Podobná forma zimovania sa vyskytovala aj v Sadeckých Beskydách a v Bieszczadach.³⁰

Zimovanie oviec v šopách na vysoko položených lúkach v oblasti polonín sa zachovalo v hojnejšom počte aj na Zakarpatskej Ukrajine, a to najmä v severovýchodnom oblúku Karpát, kde sú takéto zimoviská známe pod názvom *zimarki*, *zimivki* alebo v okolí Jasiny *pastirki*.³¹ Aj tam sa ovce, často spolu

²⁴ Tamže.

²⁵ L. Sawicki, *Szalaśnictwo na Śląsku Cieszyńskim*. Materiały antropologiczno-archeologiczne i etnograficzne XIV, 1919, 172 n.

²⁶ B. Kopeczyńska — Jaworska, *Gospodarka pasterska w Beskidzie Śląskim*. Prace i Materiały Etnograficzne VIII—IX, Łódź—Lublin 1951, 242 n.

²⁷ B. Kopeczyńska — Jaworska, *Materiálne k štúdiu pastierstva na Slovensku*, c. d., 424.

²⁸ W. Kubijowicz, *Życie pasterskie w Beskidach Magórkich*, Prace Komisji Etnograficznej Polskiej Akademji Umiejętności, č. 2. Krakov 1927, 38.

²⁹ W. Kubijowicz, c. d., 38 n. Zimovanie na Podhalí spomína aj B. Kopeczyńska — Jaworska, *Badania nad organizacją wypasu w pasterstwie wysokogórskim na Podhalu*. Studia i Materiały do historii kultury wsi polskiej w XIX i XX w., Wrocław 1958, 271.

³⁰ W. Kubijowicz, *Życie pasterskie w Beskydach Wschodnich*. Krakov 1926, 28.

³¹ W. Kubijowicz, *Pastýřský život v Podkarpatské Rusi*. Díel I — Text, Bratislava 1935, 66 n.



Obr. 3. Strieška košiarnej ohrady na zimovisku oviec v Južných Karpatoch (Vulkánové hory). Rumunsko. Foto Archív Národopisného ústavu SAV — J. Podolák 1959.

s ostatným dobytkom zatvárajú cez zimu vo vysoko položených lúčnych šopách, preto o tomto spôsobe sa zmienime ešte aj v súvislosti s poľnými stodolami. V podobnom zmysle sa zmieňuje o zimoviskách na Zakarpatskej Ukrajine aj J. Král³² a vo východnejšej oblasti Huculov W. Szuchiewicz.³³

Napokon možno sledovať podobné spôsoby zimovania oviec aj na území Rumunska. Ako v Severných Karpatoch, tak aj v Karpatoch Východných a Južných nachádzame ešte aj dnes (popri zimovaní dobytku v hospodárskych usadlostiach v dedinách) dva základné spôsoby zimovania oviec: transhumanciu — preháňanie oviec z hôr do teplých nížinných oblastí, najmä do poriečia Dunaja, a zimovanie na horských lúčach a v poli. Obyčajne, kde bola rozšírenejšia transhumancia, tam bolo zriedkavejšie zimovanie v horských zimoviskách, ktoré predpokladali dostatok krmiva na zimu.

V Severných Karpatoch (najmä v pohorí Rodna) ovce zimujú tak isto na vysoko položených lúčach v otvorených košiaroch — *staur*, vedľa ktorých sú

³² J. Král, *Antropogeografický výskum horských oblastí Karpat*. Časopis MSS XXI, 1929, 49.

³³ W. Szuchiewicz, *Huculczyzna I*, Krakov 1902, 68.



Obr. 4. Časť košiarnej ohrady so strieškou (v košiari cez leto nasadená kapusta) v Južných Karpatoch (Vulkánové hory). Rumunsko. Foto Archív NÚ SAV — J. Podolák 1959.

vybudované zimné koliby pre pastierov — *cort de iarnă*.³⁴ Koliba je vybudovaná trvale na jednom mieste a slúži svojmu účelu viacej rokov. Bývajú tam súčasne dvaja-traja gazdovia, ktorí si na blízkych lúkach v letnom období spoločne pripravovali seno na zimu. Košiar pre ovce má toľko častí, koľko je účastníkov na zimovisku. Tento systém opisuje T. Morariu³⁵ v obciach horného toku rieky Someș. V obci Săliște (okres Vișeu)³⁶ sa podnes traduje systém zimovania v tzv. *casa în cîmp*. Takýto „poľný dom“ spočíval z koliby (alebo skromnej obytnej chyže), z maštale pre rožný dobytok a z nekrutej ohrady — *tirlă*, kde zimujú ovce pod holým nebom. Ohradu košiara tvorili pletené lesy. Vyliahnuté jahňatá brali cez tuhé zimy dnu do koliby. Odstaveným jahňatám vyhrádzali v košiari osobitné miesto — *țarc*.³⁷ Ovce na zimoviskách krmili senom,

³⁴ T. Morariu, *Vieața pastorală în Munții Rodnei*. Bukurešť 1937, 165.

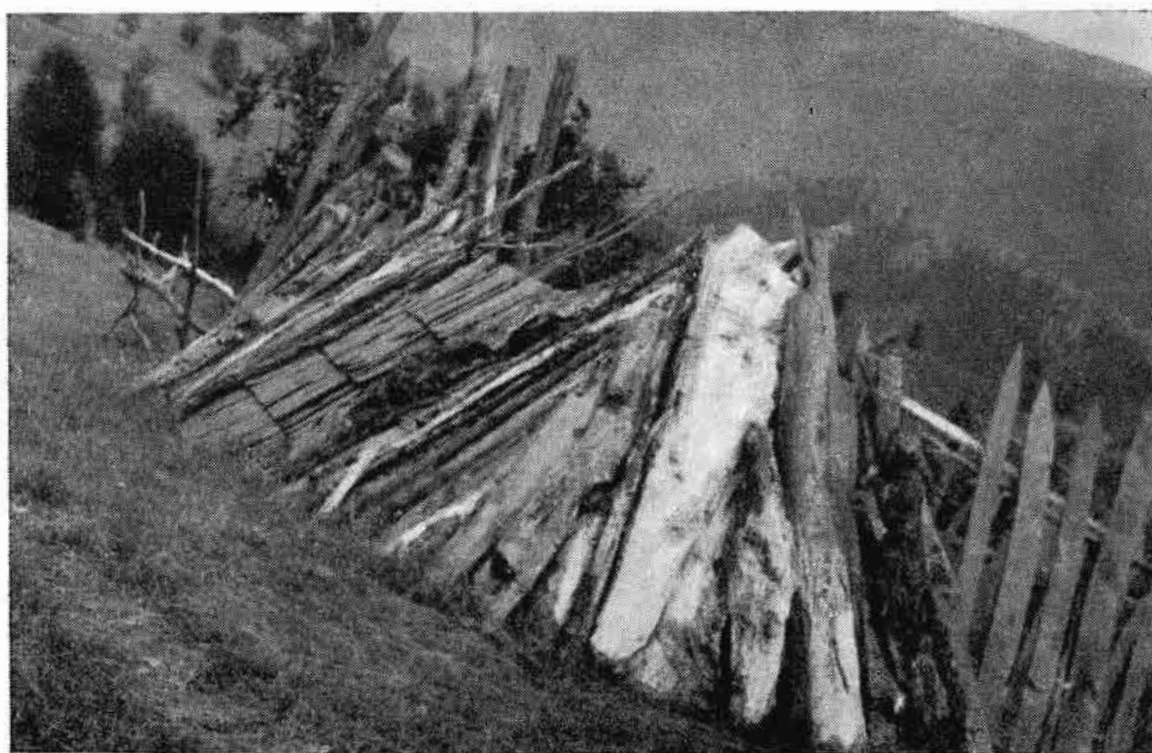
³⁵ T. Morariu, c. d., 166.

³⁶ Informácie z uvedenej obce získané terénnym výskumom na salaši Munte Hăjmarî r. 1959.

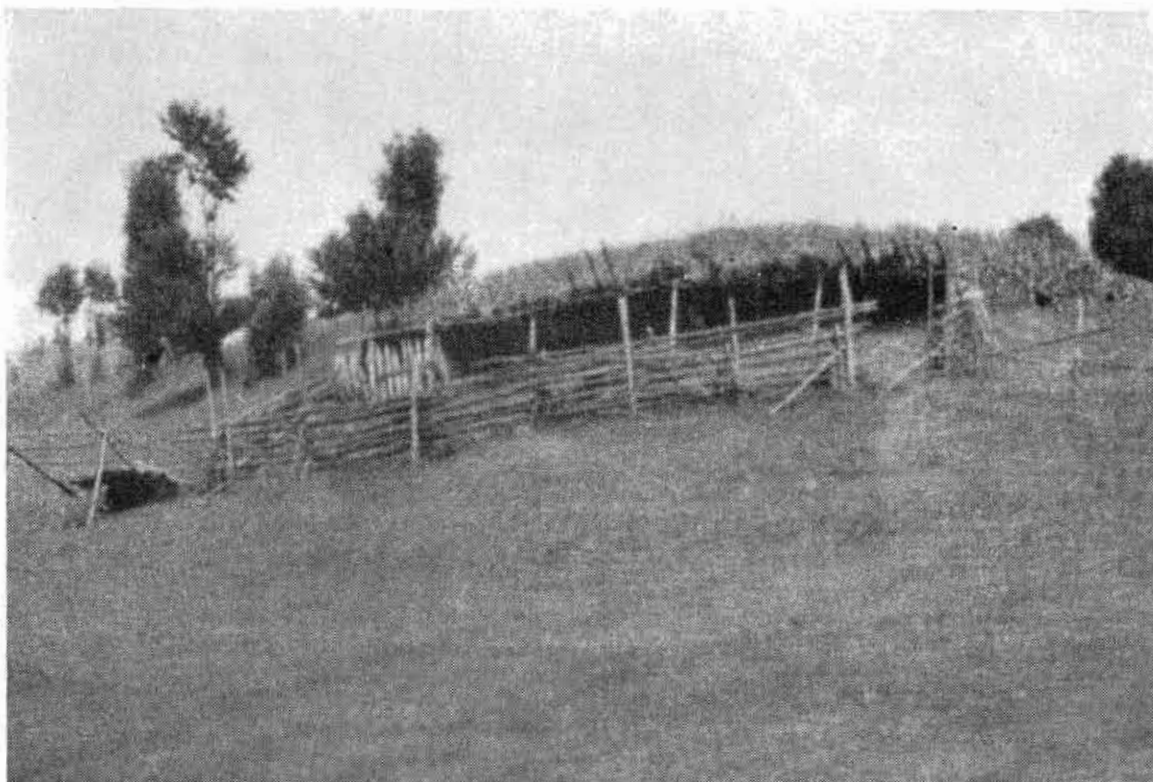
³⁷ Slovo *țarc* (foneticky *cark*) porovnaj s termínom *cárok*, ktorý má na Slovensku význam ohrady pre jahňatá a teľce alebo vyhradeného miesta pre uskladnenie sena a slamy.



Obr. 5. Spôsob krytia košiara na zimovisku v Južných Karpatoch (Vulkánové hory). Rumunsko. Foto Archív NÚ SAV — J. Podolák 1959.



Obr. 6. Spôsob krytia košiara na zimovisku oviec v Južných Karpatoch (Vulkánové hory). Rumunsko. Foto Archív NÚ SAV — J. Podolák 1959.



Obr. 7. Košiar na zimovanie oviec (vľavo strieška pre pastiera) v Južných Karpatoch (Vulkánové hory). Rumunsko. Foto Archív NÚ SAV — J. Podolák 1959.

alebo ich vyhánali do lesa obhrýzať čečinu. V jarnom období im dávali mladé pučiace vetvičky — *mugur*. V košiari podávali ovciam soľ na nízkej rozvetvenej rázsoške — *crivală*. Stravou pastierov bola kukuričná kaša — *mamaliga*, ďalej bryndza, mlieko a zriedkavejšie zemiaky s údenou baraninou. V jarnom období po oteplení počasia a najmä po roztopení snehu prekladali košiar za účelom pohnojenia lúky.

Rumunské *case în cîmp* (nazývané aj *hodăilor* alebo *odăilor*)³⁸ spĺňajú funkciu zimovísk dobytka podobne ako ukrajinské zimarky alebo horehronské mraznice. S týmto systémom sa dnes stretávame takmer na celom území rumunských Karpát. Je pozoruhodné, že slovenským mrazniciam na Horehroní sa spomedzi všetkých uvedených spôsobov karpatského zimovania oviec najviac podobajú zimoviská v Južných Karpatoch.³⁹ Napr. vo Vulkánových horách v oblasti mesta Baia de Arama sa takéto zimoviská skladajú z košiara pre ovce (*strungă*) a z malej kolibky pre pastiera. Steny košiara tvoria alebo pletené lesy, alebo pozdĺžne laty, alebo vedľa seba husto do zeme povbíjané koly (navrehu

³⁸ T. Morariu, c. d., 202.

³⁹ Terénny výskum pohoria Parîng, vykonaný r. 1959 v obciach Bumbești-Jiu a Carpiniși a vo Vulkánových horách v oblasti mesta Baia de Arama.



Obr. 8. Zimovisko oviec so zrubovou kolibou pre pastiera v Južných Karpatoch (Vulkánové hory). Rumunsko. Foto Archív NÚ SAV — J. Podolák 1959.

zahrotené na ochranu proti vlkom). Jedna zo stien košiara, tzv. *palancă*, zboku nadkrytá šikmou strieškou, poskytuje ovciam útulok proti snehovým víchriciam (obr. 3—4). Kým horehronské mraznice mali takouto šikmou strieškou nadkrytý celý plot okrúhlejšej ohrady, mraznice v Južných Karpatoch majú striešku len nad toľkou časťou plota, koľká je potrebná pre útulok zimovaných oviec (tu zimuje iba stádo jedného gazdu, t. j. okolo 15—30 oviec). Kým za prístrešie pastierov slúžili pri mrazniciach kedysi len malé kolibky (*coliba*, obr. 7), v súčasnosti sa stavajú aj vyhovujúcejšie srubové chyžky (obr. 8), okolo ktorých bývajú často prístavky pre ostatný zimovaný dobytok.

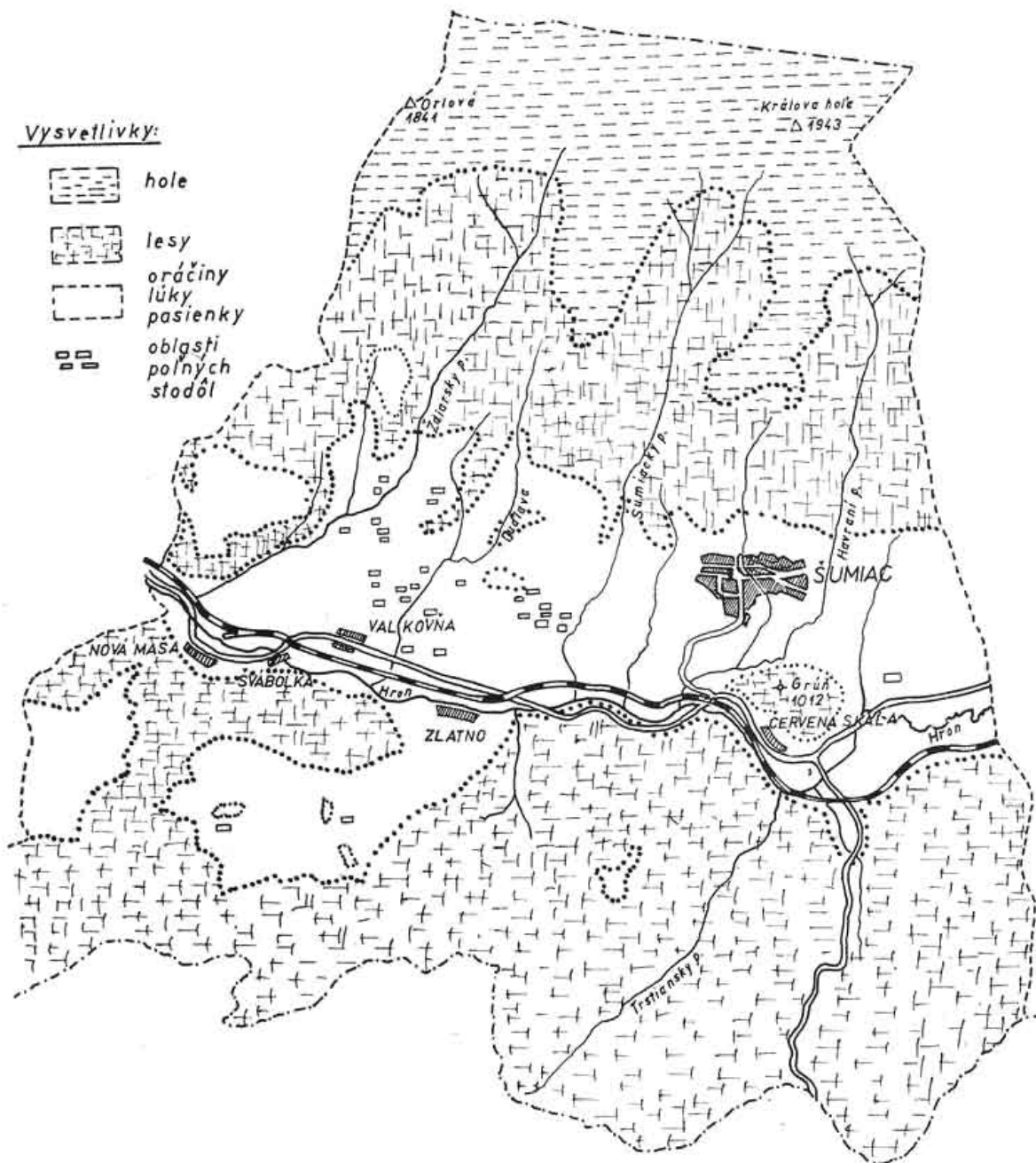
Možno povedať, že rumunské zimoviská v Južných Karpatoch — spôsobom úpravy ohrady na zimovisku, ubytovaním pastierov a spôsobmi kŕmenia oviec — predstavujú jednotný systém zimovania s horehronskými mraznicami. V súčasnosti možno tento systém považovať za najstarší spôsob horského zimovania oviec v celej karpatskej oblasti. Súčasný vývoj opísaných rumunských zimovísk speje k budovaniu poľných šôp v nižších lesných a lúčnych pásmach, kde sa vyskytujú aj oráčiny a kde zimujú ovce často s ostatným dobytkom (porovnaj obr. 35—38).

Popri mrazniciach, ktoré sa budovali v stredných až vyšších horských pásmach (1200—1400 m) na horských lúkach a slúžili len na zimovanie oviec, vyvinul sa na Horehroní aj iný spôsob zimovania oviec a všetkých druhov hospodárskych zvierat, a to zimovanie v tzv. *poľných stodolách*. Na Horehroní (v užšom zmysle, t. j. v obciach od Švermova po Bacúch) zachoval sa systém zimovania v poľných stodolách najdlhšie v obci Šumiac. Preto za východisko pri opise tohto systému berieme podnes jestvujúce poľné stodoly v Šumiaci, ktoré porovnáme s poľnými stodolami v Brezne a v Zdychavskej doline.

Šumiac patrí k najvyššie položeným horským obciam na Slovensku (obec leží v nadmorskej výške 850 m). Z celkovej výmery 8179 ha šumiackeho chotára tvoria lesy 4831 ha, pasienky 1440 ha, lúky 1440 ha a oráčiny 323 ha. Obhospodarovaná pôda šumiackeho chotára sa delí na tzv. *prednô poľo*, t. j. orné pozemky a prielohy v blízkosti obce, ktoré tvorili základ bývalého rustikála, a tzv. *zadnô poľo*, ktoré pozostáva prevažne z lúk (*košienka*) a rozkladá sa najmä západne od dediny smerom k chotárnej hranici obce Pohorelá (pozri mapu). Lúky ležia zväčša v menej úrodných, vyššie položených alebo vzdialenejších častiach chotára. Nad nimi až po dolný okraj lesného pásma sú pasienky a v najvyšších horských polohách nad pásmom lesov sa rozkladajú tatranské hole. Zväčša zalesnený chotár s chladným podnebním neposkytoval vhodné podmienky pre pestovanie hospodárskych plodín, z ktorých tu majú význam iba seno, ovos a zemiaky, v menšej miere jačmeň. Hlavným tradičným zamestnaním miestneho obyvateľstva je práca v lesoch (drevorubačstvo a povozníctvo) a chov hospodárskych zvierat, pre rozvoj ktorého sú v Šumiaci vhodné prírodné podmienky.

V Šumiaci sa oddávna pociťoval pomerne väčší nedostatok pasienkových plôch (najmä hôľ) než v iných horehronských obciach. Napriek tomu sa všetok dobytok vyháňal podľa starej tradície od jari do jesene na pastvu. Spôsoby a termíny pasenia oviec v spoločných stádach na salašoch boli podobné ako v už opísaných dedinách na blízkom okolí Brezna, hoci sa prispôbovali miestnym hospodárskym, pôdnym a podnebným podmienkam. Rozdiel sa javil najmä v tom, že pastva na šumiackych holiach sa ponechávala v niektorých rokoch väčšinou len pre rožný dobytok, zatiaľ čo pre ovce sa v takých rokoch ponechávali pasienky na okraji chotára.

Keďže v poľných stodolách sa zimoval okrem oviec aj ostatný dobytok, treba sa zmieniť ešte o spôsoboch letného pasenia kráv, jaloviny a volov. Jarné vyhánanie kráv a jaloviny sa začína podľa tradičného zvyku (ak je vyhovujúce počasie) na Zelený štvrtok. Kravy s jalovinou sa pasú spočiatku v spoločnej čriede na prednom poli, pričom sa dobytok zháňa na každú noc do dediny. Koncom mája sa jalovina oddelí od kráv a zostáva sa pásť na zadnom poli



Mapa šumiackeho chotára (vypracovaná podľa podkladu F. Kreutzta, riaditeľa školy v Šumiaci).

(na lúkach), kde sa cez noc hnoja lúky jednotlivých gazdov tzv. *stúdením*. Kravy sa síce tiež vyhánajú pásť na lúky zadného poľa, no každý večer sa vracajú na dojenie do dediny. V júni po zahájení zadného poľa sa kravy začnú každodenne vyhánať na *kraviacu pašu* a jalovina sa vyženie na celé dva mesiace na hole, kde zostáva s pastiermi až do pokosenia a pohrabania sena na lúkach zadného poľa, teda približne do 20. augusta. Po tomto termíne sa jalovina začne opäť pásť na zadnom poli. Po vykopaní zemiakov a zvezení všetkej úrody

z predného poľa sa pasie jalovina, kravy a ovce po celom chotári až do neskorej jesene. Voly a kone sa počas povozníckych prác krmia v maštaliach, alebo — ak sa odchádza na zväžanie dreva na celý týždeň ďaleko od obce — pasie sa všetok ťažný dobytok cez noc v lese okolo pracoviska. Ťažný dobytok, ktorý sa používa len na poľnohospodárske práce, vyhánajú po skončení jarných poľných prác na hofu, kde sa pasie voľne bez dozoru pastierov až do zväžania sena. Po zvezení sena sa zase pasie voľne na holi až do zväžania obilia. V jesennom období sa pasie všetok rožný dobytok spolu s ovcami a kozami opäť po celom chotári až do napadania snehu, alebo u niektorých gazdov do odchodu na zimovanie v poľných stodolách.

Šumiacke poľné stodoly sa budovali na vzdialenejších a ťažšie prístupných pozemkoch, predovšetkým v tzv. zadnom poli. Najstaršie poľné stodoly sa udávajú najmä v týchto častiach chotára na oboch stranách Hrona: *Pod Cigánom* vlastnil stodolu Petro, *Za hôrkou* Kapusňak, Dudáš, Bošefa, Michel a Mišečka, v *Brezinách* Karoly a Margeta, v *Dudlavskom* Čupka, Psota, Fujka, v *Čerteži* Petro, v časti *Ponad Zlatnô* Beľák, Adam a Čupka a v *Jaroviskách* Čuban, Kamzík, Eapin a Michel. Po r. 1900 pribudli k týmto starším tradičným stodolám ďalšie, najmä v častiach nad Valkovňou: *Dudlavskô*, *Ždiarsky potok* a *Šumiacky potok*, ako aj v časti *Rovňe*.

Pôvodne ležali obhospodarované pozemky starého chotára len okolo dediny. Postupne s pribúdaním obyvateľstva prestávala pôda predného poľa stačiť aj na minimálnu výživu miestneho ľudu. Preto vlastníci väčšieho počtu dobytky sa usilovali získavať individuálne prídely v lesných a pasienkových pásmach, a to jednak na pravej strane údolia Hrona smerom k Pohorelej, jednak na náhorných plošinách v Muránskej vysočine. Vyrúbaním lesov a vyklčovaním porastu sa získavali tzv. virobeniská. Podľa pamäti najstarších väčšiu časť takýchto vyrobenísk tvorili horské lúky s množstvom krikov a nevyrúbaných, ponechaných stromov. Postupne sa kvalitnejšie lúčne pozemky prerábali na oráčiny. Ktorý gazda vlastnil na vyrobenisku pospolu aspoň 3 kat. j. obhospodarovaných pozemkov, vybudoval si tam stavebné objekty pre ustajnenie dobytky, pre uskladnenie krmovín a pre ubytovanie pastiera, čiže založil si tam filiálku hospodárskeho dvora.

Najstaršie stavebné objekty filiálneho hospodárskeho dvora na vyrobeniskách sa skladali pôvodne z troch budov: zo šopy pre ovce, zo stajní pre dobytok, spojených s humnom, a z koliby pre pastiera dobytky alebo pre gazdu.

Pri dnešných poľných stodolách šopy pre ovce už nejestvujú. Svoj význam mali len v časoch, keď bol chov oviec hlavným zdrojom príjmov majetnejších gazdov. Dnes možno podať ich opis iba na základe ústnych informácií starších gazdov.⁴⁰ Šopa sa delila na dva priestory (obr. 11), väčšiu časť zaberá vlastný

⁴⁰ V ďalšom texte sa podáva opis šopy a celej stodoly podľa informácií V. Petru (na terénom výskume r. 1957), ktorý vlastnil šopu pri svojej stodole *Pod Cigánom*.

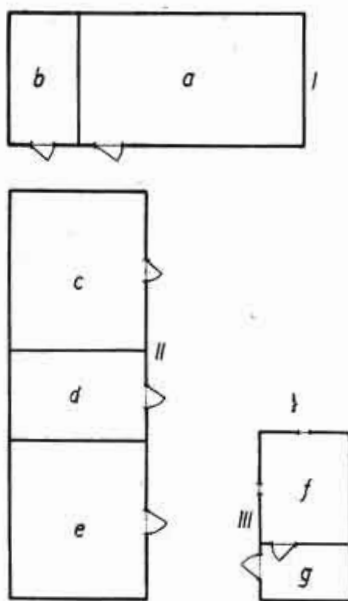


Obr. 9. Skupina poľných stodôl, Šumiac. Foto V. Ročman 1954.

Obr. 10. Charakter chotára so skupinou poľných stodôl, Šumiac. Foto V. Ročman 1954.



šop (neskoršie nazývaný *ovčičec*) pre ustajnenie oviec. Jeho rozmery záviseli od počtu zimovaných oviec príslušného gazdu. V starších stodolách majetnejších gazdov sa budovali šopy približne pre 100 oviec (počtu 100 oviec sa hovorilo *oviec na chlopa*, k takémuto množstvu sa najímal osobitný pastier). V štyroch stenách ovčiarne bola upevnená *drabina*, za ktorú kládli ovciam seno. Na prostriedku stál *slup na soľ*. V čase kotenia boli v kútoch vyhradené *carčoki*. Do nich zatvárali ovce, ktoré po okotení nechceli *prilubiť* svoje jahňatá. Menšiu časť šopy vedľa ovčiarne tvorila *konská stajeň*. Tento priestor sa budoval pre jeden-dva páry koní. Podľa ľudovej tradície konskú maštal stavali pri ovčiarňi zo zdravotných dôvodov. Zá-
pach ovčieho hnoja, prenikajúci z ovčiarne cez voľné štrbiny priehrady, údajne liečivo pôsobil na kone pri tzv. *zmišení*.⁴¹ Nad ovčiarňou i nad konskou maštalou bola z drúčkov zhotovená *povalina*, na ktorej sa uskladňovalo seno.



Obr. 11. Pôdorysný náčrt rozloženia budov v Petrovej poľnej stodole Pod Cigáňom. Šumiac. I — šop: a — šop pre ovce, b — konská stajeň; II — stodola: c — stajeň kravská, d — humno, e — stajeň volská; III — chiška (pôvodne koliba): f — chiška, g — pikletik.

Obr. 11. Pôdorysný náčrt rozloženia budov v Petrovej poľnej stodole Pod Cigáňom. Šumiac. I — šop: a — šop pre ovce, b — konská stajeň; II — stodola: c — stajeň kravská, d — humno, e — stajeň volská; III — chiška (pôvodne koliba): f — chiška, g — pikletik.

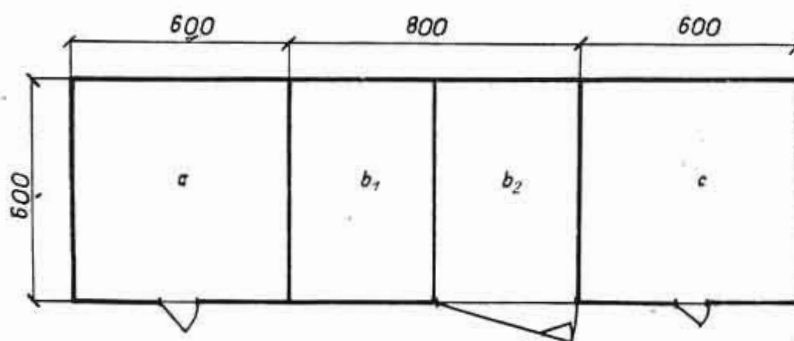
Ďalšou hospodárskou budovou filiálneho hospodárskeho dvora je *stodola* (obr. 12), ktorá sa skladá pravidelne z troch priestorov. Jej strednú časť tvorí *humno* s tvrdou zemitou podlahou, na ktorej sa mláti cepmi obilie, alebo sa tam uskladňuje cez zimné obdobie hospodársky riad. Na oboch koncoch stodoly po stranách humna sú maštale, a to *stajeň kravská*, do ktorej sa zatvárajú kravy a teľce (spolu asi 10–12 zvierat), a *stajeň volská*, budovaná asi pre 4 páry volov. Nad maštalami je podobná *povalina* ako nad šopou a slúži tak isto na uskladnenie sena. Nad humnom je *vyvýšené nadhumno*, cez ktoré sa bočnými otvormi prechádza na *povaliny* k senu. V *povalovom* priestore nad humnom býva uskladnená slama. Keď šopy v dôsledku poklesu v chove oviec zanikli, väčšia (kravská) maštal slúžila na ustajňovanie hovädzieho dobytku (prípadne aj spolu s koňmi) a do menšej maštale sa zatvárali ovce (obr. 13).

Napokon tretiu časť hospodárskeho dvora tvorí budova obytná. Pôvodne zastávala funkciu obytného priestoru pri stodolách *valaská koliba*, v ktorej zimovali najímaní pastieri alebo majiteľ stodoly bez rodinných príslušníkov. Postupne sa z koliby vyvinula dokonalejšie vybudovaná *srubová chiška*, rozdelená na dva priestory. Menšiu, vstupnú predsieň tvorí *pikletik* (obr. 14), slú-

⁴¹ Pri tejto chorobe bolo zvykom nechávať koňa stáť v teplom ovčom hnoji priamo v ovčiarňi, kde mu cez noc ochorenie prešlo (podľa informácií V. Petru).



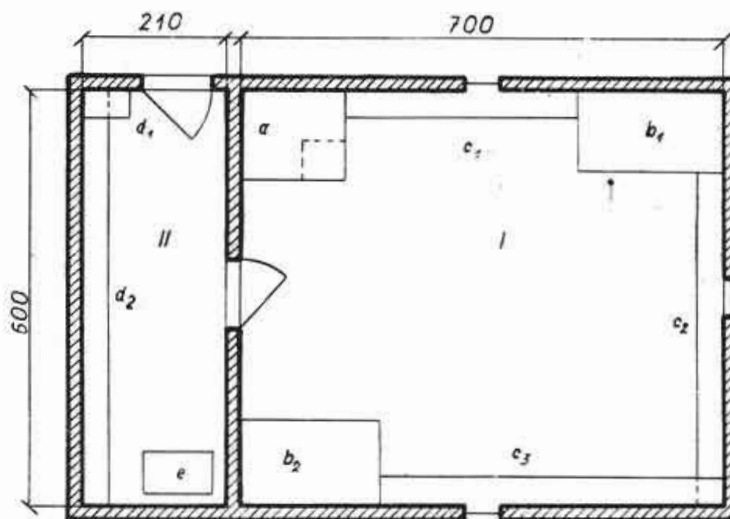
Obr. 12. Hospodárska a obytná budova Teplického stodoly na *Jaroviskách*. Šumiac. Foto Archív NÚ SAV — J. Podolák 1957.



Obr. 13. Hospodárska budova Teplického stodoly na *Jaroviskách* (pôdorysný náčrt). Šumiac. a — kravská *stajeň*, b — rozdelené *humno*, c — volská *stajeň*.

žiaci dnes na uskladnenie hospodárskeho drobného riadu a suchého dreva alebo aj ako priestor na nocovanie hydiny. Kým sa zimovali v stodolách väčšie stáda oviec a v jarnom období si každý gazda svoje ovce košaroval a dožil aj pred výhonom na salaš, zastával pikletík funkciu koliby. Býval tam pripevnený *tragar* s kotlom na varenie *žentice*, ďalej tam bol umiestený *podišar*, polica na syr a okolo stien bol uložený ostatný drobný salašný riad na výrobu syra, aký dnes nachádzame vo všetkých salašoch horehronskej oblasti. Pikletík je ešte aj dnes bez povaly. Z predsiene vedú dvere do *chiški*, ktorá podnes tvorí jedinú obytnú miestnosť (často aj pre viacej rodín) na celom filiálnom zimnom hospodárstve. Základnú časť vnútorného zariadenia chyžky tvorí ohnisko (alebo

novšie aj transportný sporák), v dvoch kútoch sú *varštaki* (drevené priečne, zastávajúce funkciu postelí) a vo zvyšných priestoroch okolo stien dlhé dosky, slúžiace ako lavice. Pod posteľami bývajú zemiakové jamy. Pod povalou je *druk* na vešanie šatstva. Vpredu nad oknom býva *polička* na kladenie kuchynského riadu a iných drobných predmetov domácnosti. Podlahu tvorí zrovnaná a udupaná zemina. Nad izbičkou je povalina, na ktorú sa vychádza drabinkou cez otvor z predsieni.



Obr. 14. Obytná časť Teplického poľnej stodoly na *Jaroviskách* (pôdorys). Šumiac. I — *chiška*: a — ohnisko, $b_{1,2}$ — *varštaki* (postele), $c_{1,2,3}$ — lavice; II — *pikletík* (predsieň); $d_{1,2}$ — lavice, e — truhla na potraviny.

Priestor medzi budovami poľnej stodoly tvorí *dvorik*, na ktorom je umiestené *hnojisko*, zásoba palivového dreva a vozy. Niektoré poľné stodoly majú všetky stavebné objekty ohradené plotom, cez ktorý sa prechádza bránou. Len málokteré poľné stodoly boli vystavené priamo pri vodných prameňoch, preto do väčšiny z nich sa donášajú potrebné zásoby vody vo vedrách na váhových nosidlách z poľných jarkov alebo z lesných potôčkov.

Opísané stavebné objekty šumiackejších poľných stodôl majú funkciu sezónnych filiálnych hospodárstiev, v ktorých sa prezimováva dobytok. Zimovanie dobytka v poľných stodolách trvá v Šumiaci od októbra do Vianoc (do *Kračúna*, t. j. podľa pravoslávneho kalendára do 6. januára). Cez vianočné obdobie sa spraví týždenná alebo aj dlhšia pauza, cez ktorú zostávajú aj s dobytkom v dedine. Potom, obyčajne koncom januára, vracajú sa opäť do stodôl, kde zostávajú až do mája. Dávnejšie závisela dĺžka zimného pobytu pri poľných stodolách predovšetkým od zásob sena. Dnes je rozsah zimného pobytu ovplyvnený predovšetkým dostatkom pracovných síl v rodine. Jesenný termín odchodu do poľných stodôl nie je presne ustálený a závisí od charakteru počasia a od skončenia poľných prác.



Obr. 15. Typ staršej stodoly s chyžkou *Nad valkovňou*. Sumiac. Foto V. Rocman 1954.

Pôvodne, keď stodoly vlastnili len majetnejší gazdovia, zostávali cez zimu pri dobytku len najímaní pastieri, ktorým sa tam donášala týždenne strava — *týždňovka*. Keď stodôl v poli pribudlo, odchádzali na zimovanie do poľa celé rodiny. Ešte aj dnes odchádzajú menšie rodiny do poľa zimovať i s deťmi. V deň odchodu sa naložia na voz malé deti, potraviny, šatstvo, najnutnejší pracovný a kuchynský riad, ošípané a hydina. Odchod rodiny do stodoly sa vykoná odrazu: vpredu sa duria statky, za nimi sa ženú ovce a koniec sprievodu uzatvára gazda s vozom. Dom s celým hospodárstvom v dedine sa uzavrie a jednotliví členovia rodiny sa tam vracajú len v prípade potreby doplniť si zásoby potravín alebo šatstva. V prípadoch početnejších rodín, ktoré by sa nemohli ubytovať v poľnej chyžke, odchádzajú do poľnej stodoly len starší, kým mladí zostávajú v dedine, odkiaľ chodia na povoznícke práce. V takomto prípade rozdelenia rodiny zostane v dedine len časť dojného dobytku (obvyčajne jedna krava) a ťažný dobytok, potrebný pri práci. Drevorubačské rodiny obvyčajne vlastnili menšie množstvo dobytku, preto poľné stodoly nebudovali. Stodoly mávali iba gazdovia, čiže povozníci.

Hlavnou prácou pri stodolách je starostlivosť o dobytok. Tejto práci sa venujú predovšetkým muži. Ženy vypomáhajú len vtedy, keď muži odchádzajú zo stodôl do práce. V jeseni po príchode do stodoly každá rodina vyháňa všetok zimovaný dobytok na lúky a polia okolo zimoviska. Pasenie je povolené na



Obr. 16. Komplex budov Hrabovského poľných stodôl. Šumiac. Foto V. Rocman 1954.

všetkých pozemkoch, pretože ozimné obilie sa neseje. Po napadaní snehu sa kŕmi všetok dobytok v maštaliach. Hlavným krmivom je seno, skosené na okolitých lúkach v lete, a ovsená slama. Ovciam kladú seno pri kŕmení za *drabinku* alebo v peknom počasí aj vonku na sneh — *na davaň*. Okrem sena dávajú ovciam aj sušenú *brezinu*, ktorá sa považuje za liek proti motoliciam. V lete narúbané a usušené vetvičky breziny sa uskladňujú buď v povalovom priestore nad ovčiarňou, alebo pri múroch jednotlivých stavebných objektov. Najťažšou prácou v obdobiach veľkého snehu je napájanie dobytká. Z potokov prinesenú alebo zo snehu roztopenú vodu podávajú dobytku vo *valovkoch* alebo v *šáfloch*. Často sa stáva, že keď v tuhej zime zamrznú všetky blízke pramene a potoky, musí sa celá rodina aj s dobytkom vrátiť pre nedostatok vody predčasne do dediny. V jarnom období po oteplení počasia sa zimovaný dobytok opätovne vyháňa pásť na lúky a oráčiny v blízkosti stodôl. Voľná pastva po všetkých pozemkoch v oblasti poľných stodôl, a teda aj pobyt v zimoviskách sú povolené len do zahájenia chotára.

Popri kŕmení dobytká vykonávajú sa cez zimné obdobie pri stodolách aj ostatné bežné práce v domácnosti. Mladší mužskí členovia rodiny odchádzajú na denné alebo týždňové furmanky, po ktorých sa nevracajú do dediny, ale do stodôl. Deti chodia zo stodôl každodenne do školy a ženy sa venujú okrem varenia pradeniu ľanu a vlny, alebo vypomáhajú pri kŕmení a napájaní do-

bytka. Základnú časť stravy počas zimovania v stodolách tvoria mliečne jedlá a zemiaky. Menej sa konzumujú jedlá, ktoré treba kupovať. Do obchodov na nákupy sa chodilo v minulosti málo, pretože sa kupovala väčšinou len soľ a olej na svietenie.

Dávnejšie trval pobyt na zimoviskách cez celé zimné obdobie s prerušením jedného týždňa v čase Vianoc. Najímaní pastieri bývali v stodolách aj cez tieto sviatky. V posledných rokoch sa vracajú po Vianociach do stodôl, a to po prechode najtuhšej zimy. Pred odchodom zo zimoviska sa rozváža nahromadený hnoj z maštali na okolité polia. Najkvalitnejší ovčí hnoj sa dáva pod zemiaky. Dobytky sa môže pásť okolo stodôl do mája, keď sa zaháji predné pole. Po tomto termíne gazdovia nesmú pásť dobytky ani na svojich poliach a nútení sú presťahovať sa do dediny. Termín návratu zo stodôl je vopred dohodnutý a zaväzuje všetkých v poli zimujúcich gazdov. Predné pole sa zaháji obyčajne na *Ďura* (podľa pravoslávneho kalendára 6. mája). Keď sa *stodolare* vrátia do dediny, ovee sa vyženú do spoločného *krdla* a odídu s valachmi na salaš.

Obr. 17. Najstaršia budova (chyžka) zo skupiny Hrabovského poľných stodôl. Šumiac. Foto V. Rocman 1954.



Črieda jaloviny odíde s *bičarmi* na zadné pole, kde sa stádlí až do zahájenia zadného poľa, čo býva v polovici júna. Potom sa jalovina vyženie na hole. *Kravskú čriedu* začne vyháňať na pastvu každodenne obecný kraviar.

Dobytok sa ustajňuje v poľných stodolách len v čase opísaného zimného pobytu. Letný pobyt v stodolách sa viaže len na prechodné obdobie poľných prác, najmä kosenie a sušenia sena. V tomto období býva v poľných stodolách len časť rodiny. Dobytok zostáva v dedine. Len zriedkavo si vyvedú so sebou do poľa aj kravu, ktorá im poskytuje pri práci mlieko, no krmia ju iba v maštali. Z tohto prechodného letného pobytu pri stodolách nemožno teda uzatvárať, že by šlo o systém poľného chovu dobytka na letoviskách, ako je to napr. v Terchovej (*chol'varky*) alebo v okolí Papradna (*bačoviská*).⁴²

Zimovanie dobytka v poľných stodolách malo v Šumiaci pri obrábaní zeme veľký hospodársky význam. Poľné ustajňovanie dobytka, prípadne dávnejšie individuálne košarovanie oviec okolo stodôl bolo pred používaním umelých hnojív jediným možným spôsobom hnojenia vzdialených a ťažko prístupných pozemkov neúrodného chotára. Takýto systém umožňoval každoročné kosenie lúk, ktoré by sa bez hnojenia museli ponechať na pasienky. Aj vznik oráčiny z lúk bol podmienený sústavným hnojením maštaľným hnojom, ktorý nebolo možné dovážať na vzdialené pozemky z dediny. Doprava hnoja bola teda hlavným dôvodom zimovania dobytka v poľných stodolách na odľahlých pozemkoch šumiackeho chotára. Významnú úlohu hrala aj možnosť uskladnenia a skonzumovania sena priamo na lúkach. Táto skutočnosť však nebola rozhodujúcim dôvodom, pretože v neúrodných rokoch Horehronci nakupovali seno aj vo vzdialenejších cudzích chotároch, odkiaľ trvala doprava jedného voza sena až dva dni.

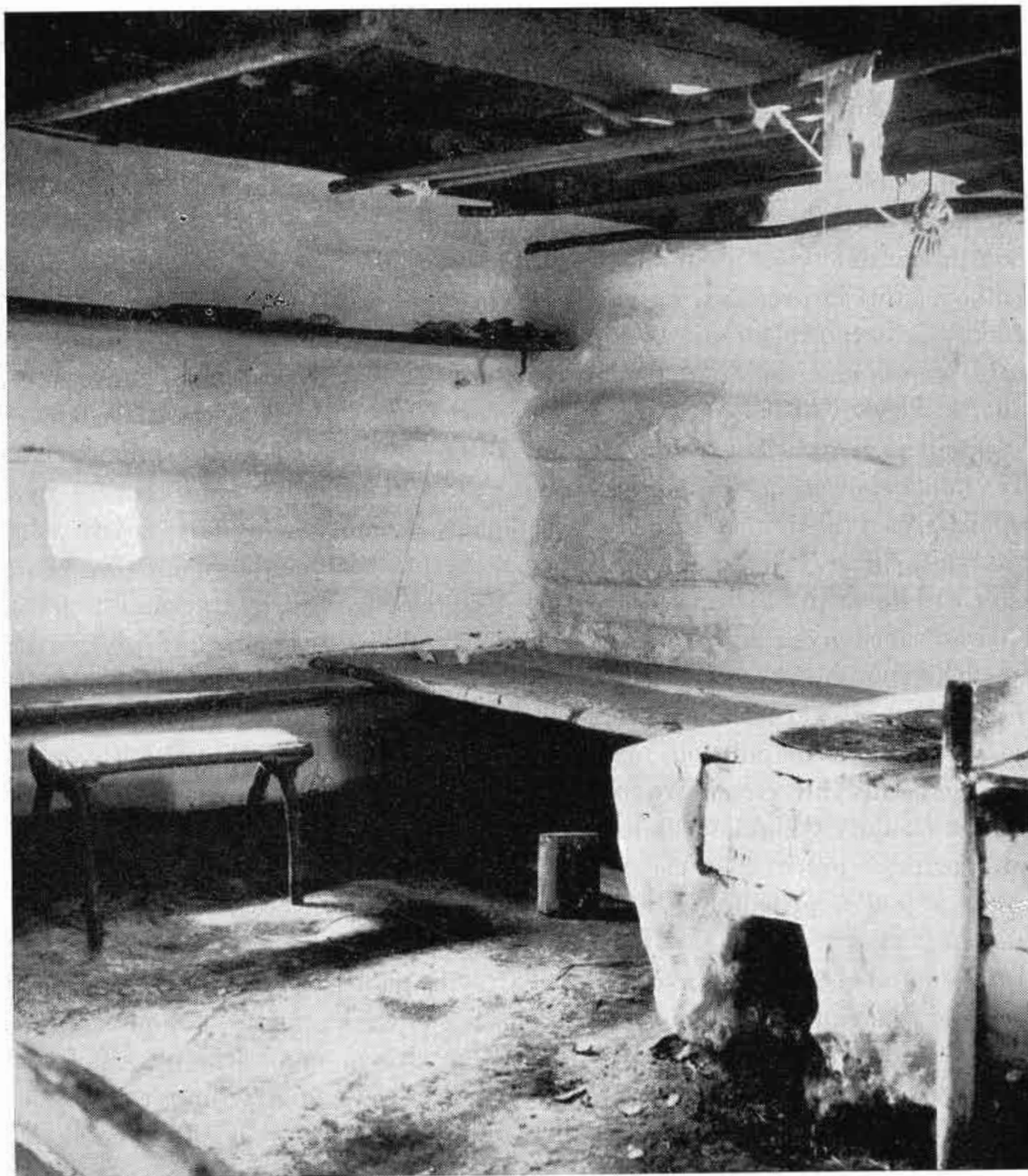
Hoci niektoré poľné stodoly v Šumiaci slúžia svojmu pôvodnému cieľu ešte aj v súčasnosti, ich dnešný stav predstavuje už len úpadkové štádium pred definitívnym zánikom. Vrcholný stupeň v rozvoji šumiackych poľných stodôl možno zaznamenať v prvých troch desaťročiach nášho storočia, teda približne do r. 1930. Budovanie nových a údržbu starých poľných stodôl ešte aj po prvej svetovej vojne si možno vysvetliť celkovým vývojom hospodárskeho a spoločenského života v tejto obci. Kým ešte na počiatku nášho storočia neboli majetkové rozdiely vnútri dedinského kolektívu v Šumiaci dosť zjavné, po prvej svetovej vojne sa začala prejavovať citelná hospodárska rozdielnosť medzi dreverubačmi, ktorí reprezentovali robotnícku triedu, a medzi povozníkmi, ktorí pred-

⁴² B. K o p e c z y ň s k a — J a w o r s k a (*Materiálne k štúdiu pastierstva na Slovensku, c. d., 422*) sa zmieňuje o poľných stodolách v Šumiaci aj ako o prechodných letných sídliskách. Toto tvrdenie sa však zakladá na nepresných informáciách, poskytnutých autorke pri jej terénnom výskume. Tak isto nesprávne sú závery autorky, podľa ktorých sa v stodolách zimovali len voly a ovce. Toto sa vzťahovalo len na najstaršie obdobie, keď si gazdovia najímali na zimovanie pastierov. Keď sa však nasťahovali do stodôl celé rodiny, brali so sebou aj dojný dobytok, ktorý im poskytoval mliečnu výživu.

stavovali skupinu pomerne majetnejších roľníkov. Roľníci sa venovali intenzívnejšiemu chovu dobytká a peniaze, získané jednak odpredajom dobytká, jednak povozníckymi prácami v lesoch, investovali do prikupovania pozemkov. Postupne získali aj v odľahlých častiach chotára také množstvo pôdy, ktoré im zaručilo rentabilnosť budovania filiálnych hospodárstiev v poli. Takto došlo k tomu, že poľné stodoly — kde pôvodne zimovali dobytok len majetnejší gazdovia prostredníctvom najímaných sluhov — začala budovať širšia masa malo-roľníkov, ktorí sa prenášali na zimovisko do poľa s celými rodinami. Od týchto roľníkov (ktorých roľníčenie bolo podmienené chovom dobytká a povozníctvom) začala sa výraznejšie diferencovať časť obyvateľov drevorubačského zamestnania, ktorí chovali len malé množstvo kráv a oviec (1—2 kravy a 2—3 ovce) a vlastnili pozemky len o malej výmere (0,5—1 ha), väčšinou v blízkosti dediny, kde nebol transport hnoja spojený s veľkými ťažkosťami. Takéto malé hospodárstva tvorili v robotníckych rodinách skromný, ale stály a istý zdroj najnutnejšej obživy. Hospodársky význam týchto malých hospodárstiev robotníckych rodín sa prejavil zvlášť v časoch hospodárskych kríz a nezamestnanosti.

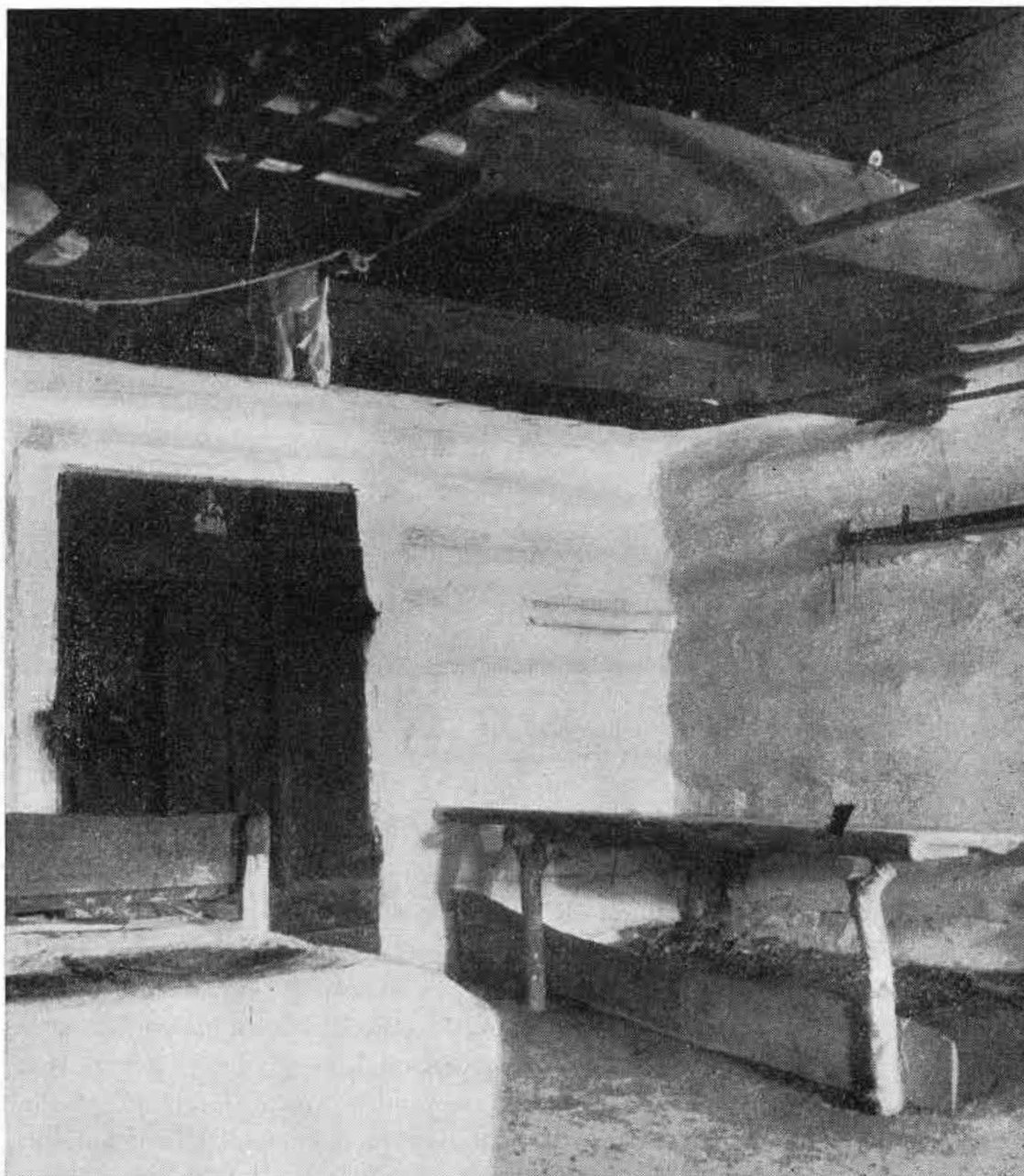
Okrem uvedených hospodárskych faktorov určitý význam pri pretrvávajúci tradičného spôsobu zimovania dobytká v poľných stodolách mal aj systém rodinného života vo veľkorodinných zväzkoch. Väčšie rodinné celky, udržiavané najmä v roľníckych rodinách, mali väčšie možnosti vnútorrodinnej delby práce medzi jednotlivými členmi rodinného kolektívu. Táto skutočnosť sa ukázala výhodnou najmä v zimnom období, keď časť rodinných príslušníkov odchádzala na povoznícke práce, časť sa starala o dobytok vo filiálnom zimnom hospodárstve v poli a prípadne zvyšok rodinných členov zostával na hospodárstve v dedine.

Približne od r. 1930 začal sa prejavovať stály pokles hospodárskeho významu opísaného systému zimovania. Spočiatku hospodárska kríza (s ňou súvisiaca strata možností povozníckych prác pri ťažbe dreva, emigrácia obyvateľstva), neskoršie v rokoch konjunktúry (najmä cez druhú svetovú vojnu) rozpad veľkorodinných celkov a s ním súvisiace rozdeľovanie celkov majetkových (každá stodola mala po rozdelení majetkov aj troch-štyroch majiteľov), sústavnejšie používanie umelých hnojív (najmä po druhej svetovej vojne) a pomerne k celkovému vzostupu životnej úrovne po druhej svetovej vojne sťažené podmienky zimného pobytu v poli (nevyhovujúce ubytovanie, dochádzka detí do školy) zapríčinili definitívny úpadok tradičného spôsobu zimovania dobytká v poľných stodolách. Tento úpadok sa prejavil spočiatku len v zanedbávaní údržby hospodárskych budov zimoviska a v prenásaní pozornosti na zlepšenie bytových podmienok v poli. Ďalej sa prejavil úpadok tohto systému v ustavičnom skracovaní zimného pobytu v stodolách (niektorí obmedzili zimovanie iba na predvianočné a skoré jarné obdobie), prípadne v obmedzovaní počtu rodinných členov na zimovisku (viac-menej odchádzajú na zimovisko len starci, ktorí sú viacej spätí



Obr. 18. Interiér chyžky pri Hrabovského poľnej stodole (sporák a lavica). Šumiac. Foto V. Rocman 1954.

s tradičným spôsobom života). Po rozdelení filiálnych hospodárstiev medzi viacerých majiteľov klesol záujem o investície do údržby stavebných objektov, ktoré sústavným zanedbávaním spustli a začali sa postupne rozpadávať. Mnohé zo stodôl stratili svoj hospodársky význam zmenou funkcie z pôvodných zimných filiálnych sezónnych hospodárstiev na sezónne senníky alebo na prechodné prístrešia v čase poľných prác. Preto súčasné zimovanie v poľných stodolách v Šumiaci je stále zriedkavejšie.



Obr. 19. Interiér chyžky pri Hrabovského poľnej stodole (*varštak* na spanie). Šumiac. Foto V. Roeman 1954.

Hoci dnes nachádzame poľné stodoly na Horehroní len v Šumiaci, v minulosti bol tento systém zimovania dobytku aj v ostatných okolitých obciach, a to nielen na Horehroní (vo všetkých dedinách od Švermova po Brezno), ale aj na južnej strane Muránskej vysočiny, najmä v Zdychavskej doline a na okolí Tisovca. Kým vo väčšine horehronských dedín spomínajú na tento spôsob zimovania už len najstarší pamätníci, v Brezne, Zdychave a v Muránskej Hute sa zachoval systém poľných stodôl (s funkciou zimovísk) až podnes. Rozsiahlejší



Obr. 20. Poľná stodola s ohradeným dvorom, obývaná prechodne aj cez leto. Šumiac. Foto Archív NÚ SAV — J. Podolák 1958.

výskyt poľných stodôl v širšej oblasti nás oprávňuje vysloviť záver, že poľné stodoly v Šumiaci nie sú lokálnou špecifikou, ale že ide o jednotný systém zimovania dobytká, rozšírený v celej hornogemerskej oblasti.

Pre konkrétne objasnenie okolností zakladania poľných stodôl (túto otázku sme pri opise šumiackych stodôl podrobnejšie neriešili) nám môžu dobre poslúžiť údaje z Muránskej Huty,⁴³ kde je systém zimovania dobytká v poľných stodolách z celej hornogemerskej oblasti najmladší. Muránska Huta je malá robotnícka dedinka s nevelkým, zväčša zalesneným chotárom, kde neboli podmienky pre taký rozvoj chovu dobytká ako v Šumiaci. Pred prvou svetovou vojnou bol systém poľného zimovania dobytká v Muránskej Hute neznámy. Robotnícke rodiny chovali zväčša len po jednej krave, ktorej donášali seno z poľa obyčajne na chrbte. Na lúkach okolo dediny boli drevené *stodôlki*, ktoré však mali funkciu senníkov. Poľné stodoly s funkciou zimovísk dobytká tu vznikli až po prvej svetovej vojne.

V dvadsiatych rokoch dostali Huťania v rámci tzv. prvej pozemkovej reformy prídel lesa, určeného na vyrúbanie a postupné skultivovanie pôdy. Lesná správa dala vyrúbať les a vyrúbanisko sa rozpredalo jednotlivým záujemcom vo forme

⁴³ Údaje o poľných stodolách som získal terénnym výskumom v Muránskej Hute r. 1957.

podielov o výmere 2 kat. jutár. Pôda získaná kúpou sa najprv kolektívne vyčistila *kolčovaním* drobného porastu a pálením koreňov a odpadkov dreva. Potom si každý majiteľ prídelu vystavil na svojom pozemku *stodolu* (zvanú aj *stodólka*) s funkciou poľnej maštale a začal si *virábiať* pridelenú pôdu individuálne. Prvý rok sa *virobeňisko* pokopalo motykami a do pripravenej pôdy sa zasial ovos. Druhý rok zasadili pomedzi pne zemiaky. Tretí rok sadili opäť zemiaky alebo — ak bol prídel v neúrodnejšej časti — zasiali tam ovos. Pod štvrtú úrodu sa pozemok už pohnojil zásobou hnoja, získaného zimovaním dobytky v poľnej maštali. Pozemok sa začal orať pluhom až v 5.—6. roku po vyklčovaní, ak sa dovtedy podarilo odstrániť všetky pne. Väčšia časť prídelov sa potom ponechala na prielohy. Pri niektorých stodolách vznikli aj oráčiny.

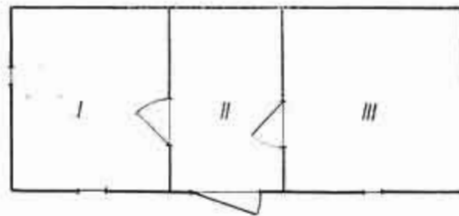
Poľné stodoly v Muránskej Hute majú podobnú funkciu ako v Šumiaci, no vzhľadom na odlišné majetkové pomery Huťanov sú podstatne menších rozmerov. Veľkosť vybudovaných objektov a vnútorné členenie priestorov sú prispôbené malému rozsahu vyklčovanej pôdy (2 kat. j.) a množstvu zimovaného dobytky (pravidelne sa tu zimujú len dva kusy). Stodolu tvorí vo väčšine prípadov jeden stavebný objekt, rozdelený vnútorne obyčajne na tri priestory

Obr. 21. Vyháňanie ošípaných k poľnej stodole. Šumiac. Foto V. Rocman 1954.





Obr. 22. Typ poľnej stodoly s jediným vchodom. Muránska Huta. Foto Archív NÚ SAV — J. Podolák 1957.

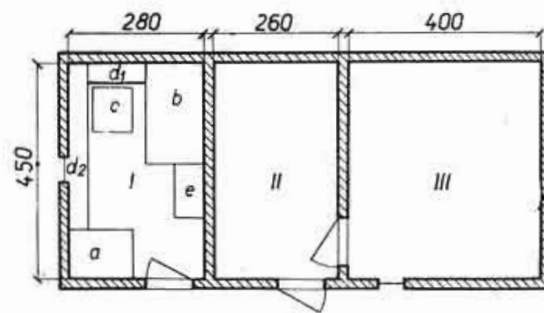


Obr. 23. Pôdorysné členenie poľnej stodoly (na obr. 22) s jediným vchodom. Muránska Huta. I — *chiška*, II — *humienko*, III — *stajňa*.

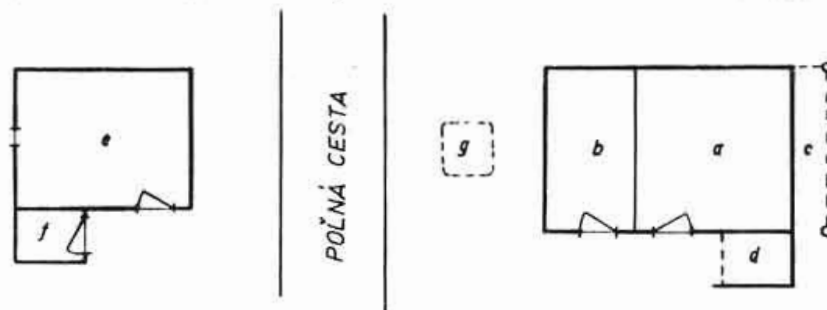
(obr. 22, 23): vpredu je *chiška*, v strede je *humienko* a vzadu *stajňa*. Pri niektorých stodolách nachádzame vedľa chyžky asi 1 m široký prístavok — *drevárničku* a vedľa stajne rovnako veľký priestor, *podšopinu*, v ktorej sa ukladá seno a slama. Hlavný uskladňovací priestor pre seno je však *pod dachom*, teda v povalovej časti celého objektu, do ktorej je prístup z *humienka* alebo niekde aj zo zadnej časti nad *stajňou*. Celá stodola má alebo jeden hlavný vchod do *humienka*, odkiaľ vedú dvere na jednu stranu do chyžky a na druhú stranu do *stajne*, alebo niekde má chyžka osobitný vchod zvonku (obr. 24, 25). V menšom počte prípadov sa stodola skladá z dvoch budov: zo *stajne* spojenej s *humnom*



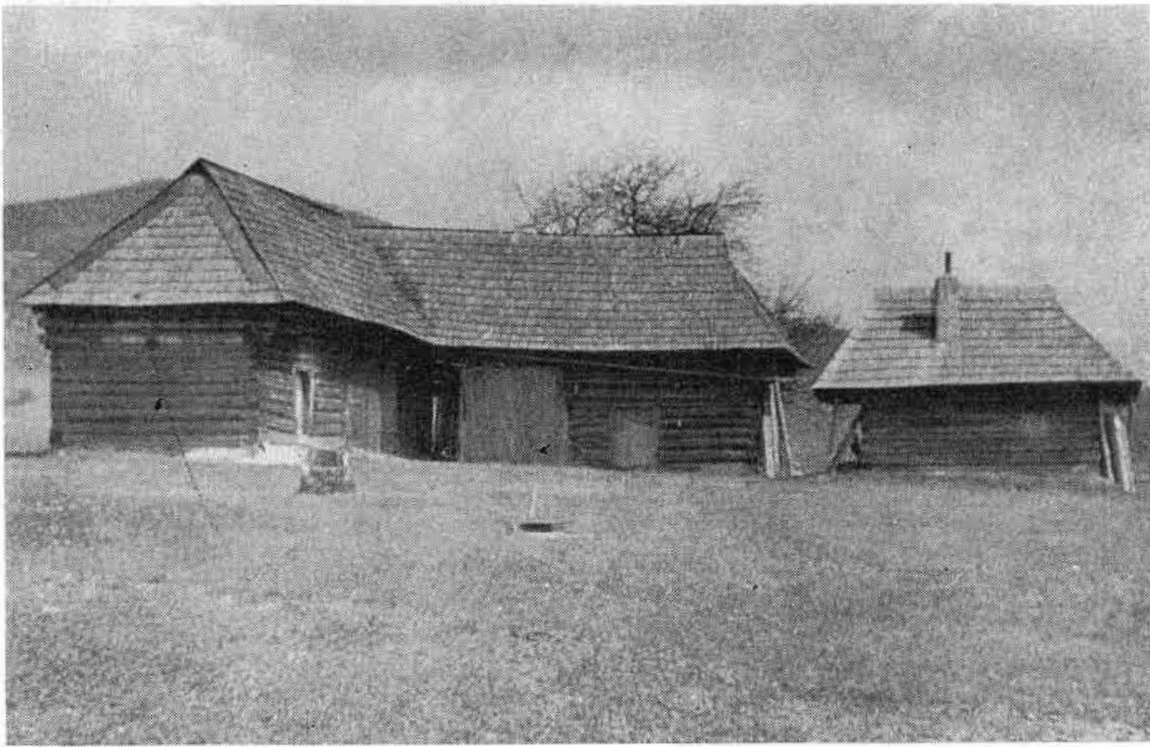
Obr. 24. Typ poľnej stodoly (J. Šuhu-Bodnára) s dvoma vchodmi. Muránska Huta. Foto NÚ SAV — J. Podolák 1957.



Obr. 25. Pôdorysné členenie poľnej stodoly (J. Šuhu-Bodnára) s dvoma vchodmi. Muránska Huta. I — *chiška*: a — *sporák*, b — *postielka*, c — *stolík*, $d_{1,2}$ — *lavice*, e — *truhla na potraviny*; II — *humienko*; III — *stajňa*.



Obr. 26. Pôdorysný náčrt poľnej stodoly (J. Ďurďáka), zloženej z dvoch budov. Muránska Huta. a — *stajňa*, b — *humienko*, c — *priestor na uskladnenie náradia*, d — *podšopina*, e — *chiška*, f — *drevárňička*, g — *jama na zemiaky*.

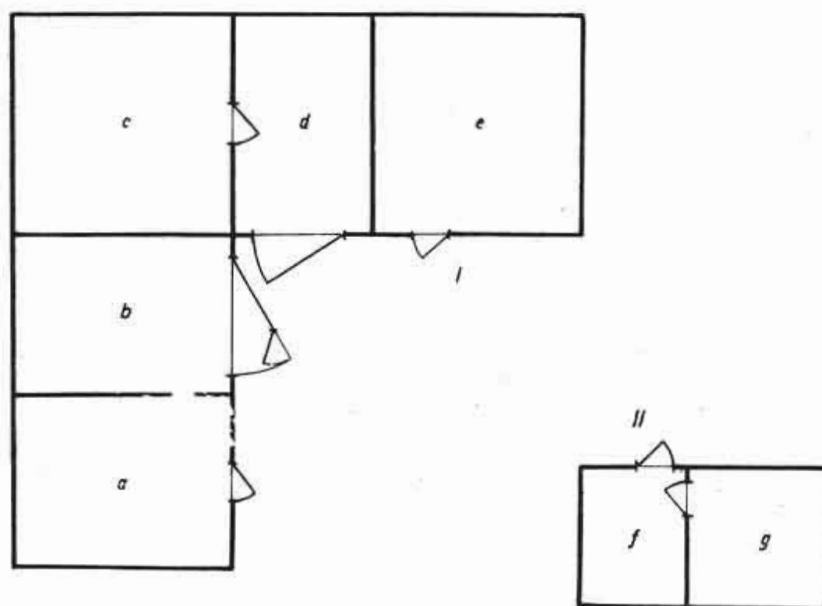


Obr. 27. Hospodárska a obytná budova poľnej stodoly (G. Sroku) na *Hliníku*. Brezno—Rohozná. Foto Archív NÚ SAV — J. Podolák 1959.

a z oddelenej chyžky (obr. 26). Vnútorne zariadenie všetkých troch priestorov je podobné ako v Šumiaci, iba chyžky sú tu o poznanie modernejšie: nachádzame v nich aj stolíky, postele, doštené podlahy a transportné sporáky s kominom.

V Muránskej Hute sa zimuje dobytok v poľných stodolách od októbra do marca, alebo kým sa nespotrebuje zásoba sena v stodole. V poli zostávajú pri dobytku cez zimu obyčajne len starci, pretože mladí odchádzajú do práce ako robotníci mimo obce. Keďže stodoly sú pomerne blízko pri dedine, väčšina Huľanov dochádza kŕmiť (alebo aj dojiť) dobytok obyčajne dvakrát denne (ráno a večer). Podobne ako v Šumiaci aj v Hute je hlavným dôvodom zimovania dobytku v poľných stodolách uľahčenie dopravy hnoja na vzdialenejšie a ťažko prístupné pozemky, k čomu prispieva ako vedľajší moment nedostatok priestorov na uskladňovanie sena v dedinských hospodárskych usadlostiach. Huľanské stodoly sú síce vzdialené od obce o niečo menej než v Šumiaci, no huľanský chotár má horšie terénne podmienky a v dedine je pomerne málo ťažného dobytku. Na rozdiel od Šumiaca v Hute zotrávajú pri zimovaní dobytku aj chudobnejšie rodiny, ktoré nevlastnia ťažný dobytok vôbec. Možno teda povedať, že poľné stodoly v Muránskej Hute sú podmienkami svojho vzniku, svojou funkciou, spôsobmi zimovania dobytku, vnútorným členením

stavebných objektov i názvoslovím stavieb podobné stodolám v Šumiaci, no odlišné hospodárske podmienky (najmä majetkové pomery) ovplyvnili rozmery stavebných objektov.



Obr. 28. Poľná stodola (G. Sroku, ako na obr. 27) na Hliníku, Brezno—Rohozná. I — humno: a — stája, b — humno, c — stája, d — humno, e — ovčiareň; II — koliba: f — kuchiňka, g — izbička.

Pri štúdiu zimovania dobytku v poľných stodolách sa vynára otázka, či sezónne obývané poľné filiálne hospodárstva mohli byť podkladom pre utváranie trvale obývaných sídiel lazového typu. Ako sme už spomenuli, poľné stodoly vo funkcii zimovísk dobytku boli známe na celom Horehroní od Švermova až po Brezno. No okrem Brezna iba v Polomke sa vo dvoch prípadoch (v doline *Petrikovo*) vytvorili na mieste pôvodných poľných stodôl trvale obývané hospodárske dvory. Keďže tieto prípady považujeme za úplne výnimočné, nebudeme ich opisovať podrobnejšie a vyvodzovať z nich systém. Na objasnenie procesu utvárania lazov zo sezónnych sídlisk (zimovísk) použijeme údaje z Brezna,⁴⁴ kde sa tento jav stal všeobecným.

Poľné stodoly v breznianskom chotári boli svojou hospodárskou funkciou i tvarom podobné stodolám v Šumiaci. Na porovnanie nám slúžia niektoré zachované objekty, z ktorých opíšeme poľnú stodolu majiteľa Gustáva Sroku na Hliníku (pri dnešnej osade Rohozná). Stavebné objekty filiálneho hospodárstva, zv. *humno*, delia sa na hospodársku budovu a na obytnú chyžu (obr. 27, 28). Hospodárska budova (Polhorcami nazývaná *humno*, Handelcami *biit* a Bacúšanmi *but*) pozostáva z týchto častí: z väčšej stajne pre dobytok (*stája*),

⁴⁴ Výskum poľných stodôl a systému zimovania v Brezne som vykonal r. 1959.

z humna a z menšej stajne pre dobytok. K tomuto objektu bola na uhol pristavená ďalšia časť, pozostávajúca z malého humna a z ovčiarne. Obytná budova, tzv. *koliba*, skladá sa z predsiene (*kuchiňka*) a z koliby (novšie nazývanej aj *izbička*). Pôvodne v tejto stodole zimovali Brezňania, terajší majiteľ je z Pohronskej Polhory, odkiaľ sem prichádza zimovať so všetkým dobytkom v čase od novembra do apríla a v lete sa tu zdržiava počas kosby sena.

Zimovanie dobytká v poľných stodolách je dnes v breznianskom chotári jediným javom. Možno povedať, že hoci systém zimovania tu už takmer zanikol, nezanikli poľné stodoly, pretože v období posledného polstoročia zmenili svoju pôvodnú funkciu. Z niekdajších sezónnych zimovísk sa vo väčšine prípadov vytvorili trvalo obývané sídliská lazového typu stredoslovenského.

Na zmenu pôvodnej funkcie poľných stodôl vplývalo niekoľko faktorov prevažne hospodárskeho charakteru. V porovnaní so Šumiacom je brezniansky chotár o niečo úrodnejší a celkovo má lepšie podmienky pre pestovanie hospodárskych plodín. Kým v Šumiaci, ako aj v ostatných horehronských obciach až po Polomku, spočíva ťažisko poľnohospodárstva v chove dobytká (a povozníctve), a s ním súvisiacom pestovaní krmovín (sena, ovsu), v Brezne nie je taký zjavný nepomer medzi chovom dobytká a pestovaním obilnín; okrem sena a ovsu má význam aj jačmeň, raž a čiastočne pšenica. Vývoj kapitalistického poľnohospodárstva konkrétne v breznianskych podmienkach viedol (najmä vďaka veľkému rozsahu poľnohospodárskej pôdy v chotári a možnostiam prechodu do iných zamestnaní) na jednej strane ku koncentrovaniu pozemkového vlastníctva do rúk stále sa zmenšujúceho počtu bohatých meštianskych roľníkov, na druhej strane k likvidovaniu malých roľníckych hospodárstiev a k vytváraniu mestského proletariátu. Bohatí gazdovia hospodárili na pôde prostredníctvom najímaných sluhov. Na pasenie oviec a ostatného dobytká si najímali pastierov. Dobytok sa pásol nielen na pasienkoch a lúkach, ale aj na úhoroch, ktoré sa v Brezne udržali až do tridsiatych rokov nášho storočia v rámci systému štvorpoľného hospodárstva (chotár bol rozdelený na štyri polia: zemniakové pole, oziminy, jariny a úhory). Na zachovaní štvorpoľného systému s cieľom ponechávania úhorov mali záujem vlastníci veľkých pozemkov (ako aj väčšieho počtu dobytká), ktorí netrpeli núdzou o pôdu. Naproti tomu tento systém nevyhovoval malým roľníkom, ktorí boli nútení z nedostatku pôdy obrobiť každý kus zeme. Keď malý roľník v núdzi o chlieb porušil tradičný štvorpoľný systém obsiatím svojho záhona, ktorý v príslušnom roku ležal v úhorovanom poli, nemal právo protestovať na mestskej rade proti prípadnému poškodeniu úrody spoločne paseným dobytkom.

Z poľnohospodárstva získaný kapitál ukladali breznianski bohatí gazdovia do bánk, alebo ho investovali do iných výrobných odvetví. Kým starí bohatí roľníci hospodárili na svojich majetkoch aspoň prostredníctvom najímaných pracovných síl, mladá, väčšinou študovaná generácia postupne strácala záujem



Obr. 29. Typ drevenej chyžky pri poľnej stodole. Brezno—Rohozná. Foto Archív NÚ SAV — J. Podolák 1959.

Obr. 30. Trvalo osídlené bývanie, vzniknuté na mieste poľnej stodoly (dom J. Košičiara). Brezno—Rohozná. Foto Archív NÚ SAV -- J. Podolák 1959.

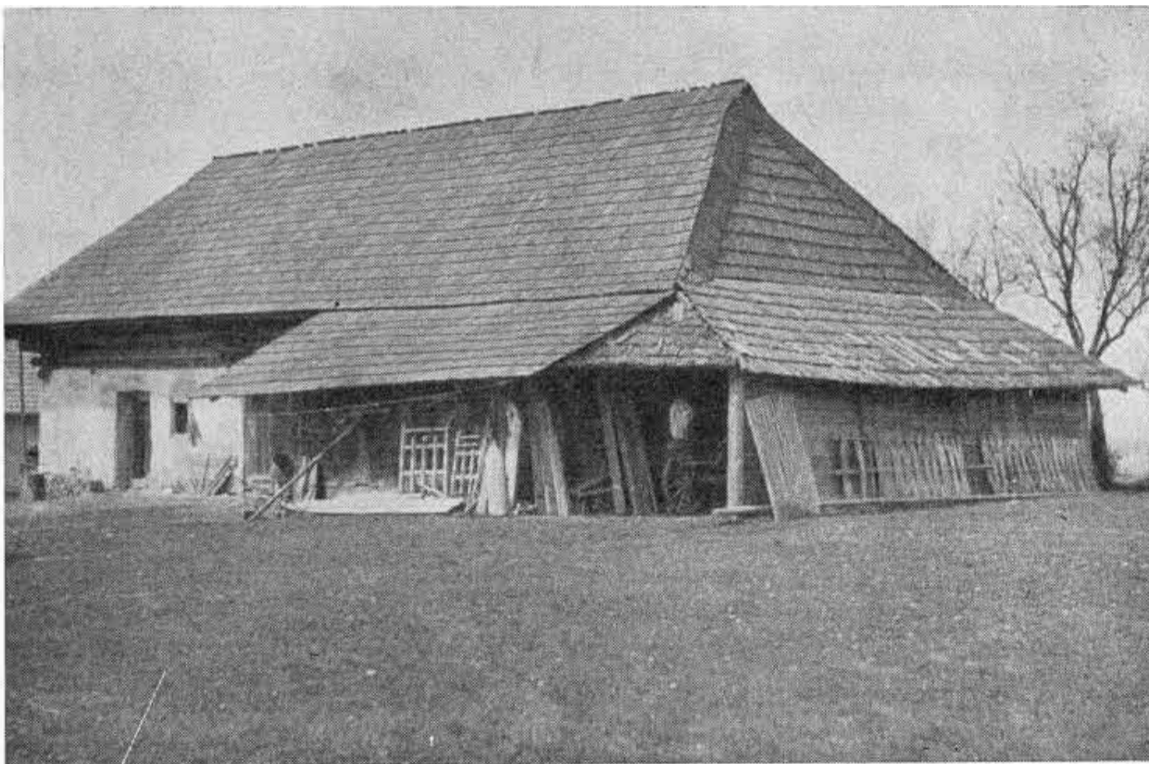


o akékoľvek investície do poľnohospodárstva. Majetky v odľahlých častiach chotára sa dávali aj so stodolami do prenájmu, alebo sa odpredávali cudzím záujemcom o pôdu, ktorí sem dochádzali z iných dedín. Je pozoruhodné, že spauperizovaní breznianski roľníci sa o prenájmanie pôdy od bohatých mešťanov neuchádzali. O prenájmanie a neskôr aj zakupovanie lúk v juhovýchodnej časti chotára javili záujem najmä Bacúšania a Beňušania. Keďže im šlo predovšetkým o získanie sena, prenájmali a odkupovali od Brežňanov okrem lúk aj oráčiny, ktoré nechávali zarásť trávou (prielohy). Úroda sena na týchto pozemkoch bola chudobná, pretože prielohy sa nehnojili. Stodoly odkupovali zriedkavo, keďže dobytok tu nezimovali. Väčšinou si budovali lúčne srubové koliby, ktoré im slúžili za prístrešie v čase letných prác pri sene. Podobne postupovali v breznianskom chotári aj hospodári z Filipova a Gašparova, u ktorých však nebolo zriedkavé ani zimovanie v stodolách. Niektorí z nich neodkupovali pozemky, ale len úrodu sena, ktorú Brežňania odpredávali na verejných dražbách. Pozemky (aj so stodolami) susediace s balockým chotárom (*Drábsko*) prenájmali a kupovali Baločania. Lúky a oráčiny pri polhorskom chotári vykúpili Polhorci alebo prisťahovalci z okolia Hriňovej.

Celkom teda možno pozorovať v súvislosti s odkupovaním pozemkov v breznianskom chotári dve tendencie. Gazdovia z Bacúcha, Beňuša, Gašparova, Filipova a čiastočne z Pohronskej Polhory boli trvale usadení vo svojich dedinách, kde vlastnili podstatnú časť svojho majetku. Nejavili záujem o kúpu breznianskych poľných stodôl, ale len o kúpu (alebo prenájom) pozemkov s cieľom získať pre svoj dobytok väčšie zásoby sena. Naproti tomu Baločania, časť Polhorcov a prisťahovalci z Hriňovej, Detvy-Kriváňa a Lômu (väčšinou spauperizovaní roľníci) opúšťali svoje chudobné hospodárstva v rodných obciach a odkupovali v breznianskom chotári pozemky a stodoly s cieľom usadiť sa v nich natrvalo. Takýmto procesom väčšiu časť breznianskeho chotára (najmä na ľavej strane Hrona) postupne kolonizovali prisťahovalci, ktorí tu vytvorili stredoslovenský typ lazového osídlenia.

Podstatná časť cudzích prisťahovalcov sa usadila v breznianskom chotári v rokoch 1900—1914 a v druhej fáze v celom období medzi dvoma svetovými vojnami. Breznianski mešťania ohlasovali odpredaj ponúkaných majetkov verejnými vyhláškami jednak v susedných obciach pohronských, jednak v lazových dedinách v oblasti Poľany a Vepra (najmä v Hriňovej, Málinci, Kokave, Klenovci a Lôme). Jednou z prvých prisťahovaných rodín na sklonku minulého storočia boli Cabanovci. Po nich prichádzali ďalší záujemci obzerať ponúkané pozemky a informovať sa o podmienkach kúpy. V ojedinelých prípadoch sa prejavil tento kolonizačný záujem ešte aj v rokoch po druhej svetovej vojne.

Okolnosti procesu premeny poľnej stodoly na trvale obývané lazové sídlisko si osvetlíme na nasledujúcom konkrétnom príklade. Brezniansky mešťan Daniel Brót vlastnil ešte na začiatku nášho storočia južne od mesta v chotárnej



Obr. 31. Stodola (pri trvalom obydlí) s pôvodnou funkciou zimoviska dobytku. Brezno—Rohozná. Foto Archív NÚ SAV — J. Podolák 1959.

časti Rohozná (dnes osada Rohozná) pole o výmere 13 k. j., na ktorom bola vystavená jedna z jeho stodôl na zimovanie dobytku. Poľná stodola D. Bróta sa skladala z obytnej chyže (*koliba*) a z hospodárskej budovy (*but*), rozdelenej na dve *stajňe*, dve *humná* a *zácin*. V zimnom období r. 1907—1908 Brótovi pastieri ešte zimovali v tejto stodole rožný dobytok a ovce. Roku 1908 D. Brót odpredal polovicu svojich pozemkov (6,5 k. j.) na Rohoznej a polovicu poľnej stodoly (t. j. stajňu, humno a polovicu záčinu bez koliby) Jurajovi Košičiarovi (nar. 1874) a jeho bratovi Jánovi (nar. 1871), obyvateľom z Hriňovej (osada Riečka). Druhú polovicu stodoly spolu s kolibou, ako aj polovicu pozemkov odkúpil prisťahovalec Jozef Ostrihoň. Bratia Košičiarovci pracovali v rodnej obci Hriňovej ako robotníci na píle. Z Hriňovej odišli bezmajetní, pretože otec im presúdil dedovizeň. Breznianske pole so stodolou kúpili od Bróta za 9000,—zlatých. Celú sumu si museli vypožičať v breznianskej banke, kde bol Brót spoluakcionárom a funkcionárom správnej rady. Brót sa zaručil banke za pôžičku podmiennečne odpredaným majetkom, ktorý prepísal v pozemkovej knihe na kupca až po zaplatení väčšej časti dlhu. Táto Brótova záruka v banke sa obnovovala štvrtročne. Košičiarovci odpracovali Brótovi za túto záruku v každom štvrtroku deň manuálnej práce, a to podľa dohody pri kosení sena a pri mlátení cepmi, teda pri najťažších manuálnych prácach v poľnohospodárstve.



Obr. 32. Trvalo obývaný laz na mieste pôvodnej poľnej stodoly. Brezno—Rohozná. Foto Archív NÚ SAV — J. Podolák 1959.

Košičiarovci sa prisťahovali do Brezna hneď po kúpe majetku na jar r. 1908 (po skončení zimovania Brótovhovho dobytku). Juraj si priviezol so sebou manželku a dieťa. Jeho brat prišiel s manželkou a tromi deťmi. Všetky svoje hnutelnosti priviezli v nákladnom vagóne z Kriváňa do Brezna, odkiaľ ich previezli do stodoly poľhorskí furmani. Z Hriňovej si obaja bratia spolu priviezli: *škriňu* na obilie (asi na 10 *kil*; 1 *kila* = 60 l), *škriňu* na stravu (zvanú aj *špajza*, ktorá je od obilnej truhly asi o polovicu menšia), okrem toho postele, periny, šatstvo, spoločné krosná a jednu spoločnú kravu.

Po príchode do Rohoznej mali k dispozícii humno, stajňu (ktorú začali volať po hriňovský *koňic*) a polovicu záčína. Za obytný priestor si vybrali stajňu, ktorú prehradili drevenou stenou na dve časti: v jednej polovici umiestili kravu a druhú polovicu opäť rozdelili na kuchynku so *šparhetom* a na izbičku, kde obidve rodiny (dovedna 8 členov) spávali na slamených šupoch na zemi. Takto boli ubytovaní do jesene, dokedy si vedľa stodoly vystavili drevenú chyžku, pozostávajúcu z izby, pitvora a komôrky (obr. 30). Komôrka slúžila na uskladnenie potravín, v pitvore bola pec a izbička poskytovala obytný priestor pre obe rodiny až do r. 1925, dokedy mal Ján 7 detí a Juraj tiež 7 detí (spolu teda 18 členov rodiny). Takto obe rodiny od príchodu do Brezna až do r. 1925 spoločne bývali, spoločne obrábali majetok a starali sa o chov dobytku. Úrodu

z polí si každoročne rozdelili na dve rovnaké časti. Kým ženy s deťmi sa venovali poľnohospodárskym prácam, muži pracovali na pile. Mzdu si každý z nich ponechával len pre svoju rodinu. Každá z gazdín pripravovala stravu zo svojich zásob, vo svojich hrncoch a na spoločnom sporáku.

Bratia Košičiarovci začali po príchode do Brezna hospodáriť spoločne na pozemkoch o výmere 6,5 k. j. V prvom roku si najali furmana, ktorý im pooral časť zeme pod zemiaky. Urodilo sa im 18 vriec. Toho istého roku v jeseni zasiali do oráčiny 1 kílú raži, z čoho nasledujúceho roku zožali a vymlátili 1 kílú zrna — ziskom bola len slama. V ďalších rokoch po kvalitnejšom obrobení pozemkov sa úroda postupne zvyšovala. Každé štyri roky nechávali väčšiu časť svojich pozemkov neobrobenú (okrem ohradenej čiastky pri dome), pretože ich majetok podliehal štvorpoľnému systému, v rámci ktorého sa na úhorovanom poli spoločne pásol brezniansky dobytok.

Roku 1925 sa bratia Košičiarovci definitívne rozdelili na dve samostatné rodiny. Jánova rodina si postavila vedľa starej chyže novú chyžu s malým humnom a stajňou. Mladší Juraj vyplatil Jánovi za jeho čiastku v starých budovách 2000,— Kčs v hotovosti. Pri deľbe majetku vlastnili okrem poľa 2 kravy, 2 jalovičky a 2 býkov. Obidvaja si nechali po tri zvieratá. Každý z nich

Obr. 33. Lazové osídlenie, vzniknuté z poľných stodôl. Brezno—Rohozná. Foto Archiv NÚ SAV — J. Podolák 1959.





Obr. 34. Roztratené lazové osídlenie, vzniknuté na miestach sezónnych filiálnych hospodárstiev. Tisovec—Strieborná. Foto Archív NÚ SAV — J. Podolák 1957.

Obr. 35. Zimovisko dobytky v údolí rieky Černa (Vulkánové hory). Rumunsko. Foto Archív NÚ SAV — J. Podolák 1959.





Obr. 36. Zimovisko dobytka vo Vulkánových horách (na obr. vpredu vľavo a vpravo strieška palancá na zimovanie oviec). Rumunsko. Foto Archív NÚ SAV — J. Podolák 1959.

začal gazdovať samostatne na svojom hospodárstve, ktoré teraz pozostávalo z 3 k. j. poľa, z 3 kusov dobytka, z obytnej chyže a z hospodárskych budov. Za ďalších 34 rokov (t. j. do r. 1959) si rodina Juraja Košičiara prichovala 1 pár koní a k pôvodným pozemkom (3 k. j.) prikúpila ďalšie 3 k. j. Roku 1959 táto rodina vlastnila spolu 6 k. j. pozemkov, z čoho polovicu tvorili lúky a polovicu oráčiny. Treba dodať, že Brežňania pri predaji svojich pozemkov neodpredávali osadníkom svoje účastiny v lesoch a na pasienkoch. Preto osadníci pásli svoj dobytok len individuálne na svojich pozemkoch. Ovce chovali spočiatku len majetnejší osadníci. Pásli ich spolu s ostatným dobytkom individuálne podľa detvianskeho spôsobu. Chudobnejší osadníci začali chovať ovce až v 30. rokoch, keď im ich mesto povolilo vyháňať na spoločné mestské salaše.

Ostatní prisťahovalci sa usadzovali v brežňanskom chotári podobným spôsobom ako rodina Košičiarovcov. Začínali hospodáriť v poľných stodolách a bývali v kolibách a chyžkách, ktoré si postupne prebudovávali na vyhovujúcejšie obydlia (obr. 32, 33). Ktoré stodoly neboli predané osadníkom, postupne zanikali, alebo sa začali používať ako uskladňovacie priestory na seno. Pôvodnú funkciu zimovísk plnia dnes už len stodoly, odpredané niekoľkým Polhorcom, ktorí zostali bývať vo svojej obci a do stodôl sa sťahujú len na kratšie zimné obdobie.



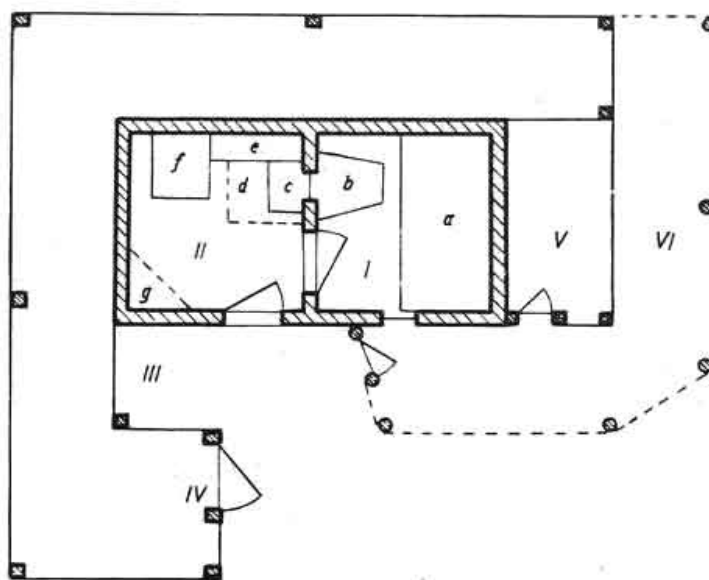
Obr. 37. Typ poľnej šopy (*conac*) na zimovanie oviec na hore *Cracul Carbunelui* vo Vulkánových horách (v chotári obce Orzești). Rumunsko. Foto Archív NÚ SAV — J. Podolák 1959.

Na záver údajov o poľných stodolách v Brezne možno povedať, že svojou pôvodnou hospodárskou funkciou i tvarom stavebných objektov sa breznianske stodoly podobali poľným zimoviskám dobytka v Šumiaci a v ostatných horehronských obciach. Väčšie majetkové celky okolo breznianskych poľných stodôl, úrodnejšia pôda, možnosť individuálnej pastvy aj po zahájení (čo zvlášť vyhovovalo osadníkom, ktorí priniesli so sebou systém individuálneho pasenia dobytka zo svojich pôvodných dedín) a napokon nezájem breznianskej buržoázie hospodáriť na poliach (hospodárenie tu bolo spojené s veľkými nákladmi a prinášalo malý výnos) — všetky tieto faktory vplývali na zmenu pôvodnej funkcie poľných stodôl so sezónnych zimovísk na trvalo osídlené lazy. V ostatných dedinách na Horehroní takéto hospodárske (a v nemalej miere aj klimatické a pôdne) podmienky chýbali, preto sa tam (okrem spomenutej výnimky v Polomke) lazy nevytvorili.

Podobným spôsobom sa vytvárali lazy z poľných zimovísk aj v Zdychave a čiastočne v Tisovci (obr. 34). No v oboch týchto prípadoch už nešlo len o čisté typy zimovísk, ale aj o rôzne druhy filiálnych hospodárstiev letných (ako je to napr. na okolí Papradna alebo v Terchovej), preto sa tamojším vývojom nebudeme zaoberať podrobnejšie. V iných oblastiach Slovenska bol vznik lazov

(alebo kopańíc a vôbec roztrateného osídlenia) z pôvodných zimovísk dobytká zriedkavý.

Zimovanie dobytká vo filiálnych hospodárstvách nie je špecificky horehronským zjavom. Rôzne druhy poľných stodôl, stodôlok, šóp a *kraviarok* poznáme aj v iných oblastiach Slovenska a Karpát. Zimovanie kráv na vysokohorských lúkach



Obr. 38. Pôdorys budovy zimoviska z obr. 37. I — obytná chýža, *soba*: a — posteľ, *pat*, b — pec, *didiumi*; II — predsieň, *casa*, zariadená na spôsob koliby: c — otvorené ohnisko, d — *vatra*, e — lavica, f — truhla na múku, *hambar*, g — polica na drobný riad, *polita*; III — priestor na uskladnenie dreva; IV — chliev pre ovce; V — chliev pre ošípané; VI — ohrada (výhon) pre ošípané, *obor*.

na severnej strane Nízkych Tatier poznáme aj v Nižnej a Vyšnej Boci.⁴⁵ Podobný systém sa traduje v Liptovskej Tepličke⁴⁶ a v Revúckej doline.⁴⁷ V tešinskej oblasti boli niektoré zimné filiálne hospodárstva tak isto základom pre vytvorenie roztrúseného osídlenia.⁴⁸ Proces vznikania lazov na miestach lúčnych zimovísk dobytká je známy aj na poľskom Podhalí. Podľa B. Kopeczyńskiej-Jaworskej⁴⁹ týmto spôsobom bol osídlený rad bývalých poľan (ako napr. poľana Rynias okolo Brzegov, patriaca hospodárom z Bialky), ba známe sú aj celé dediny osídlené na pôvodných poľanách (napr. obec Košceliska pod Tatrami, ktorú

⁴⁵ Z. Hołub — Paczewiczowa, c. d., 124.

⁴⁶ Tamže.

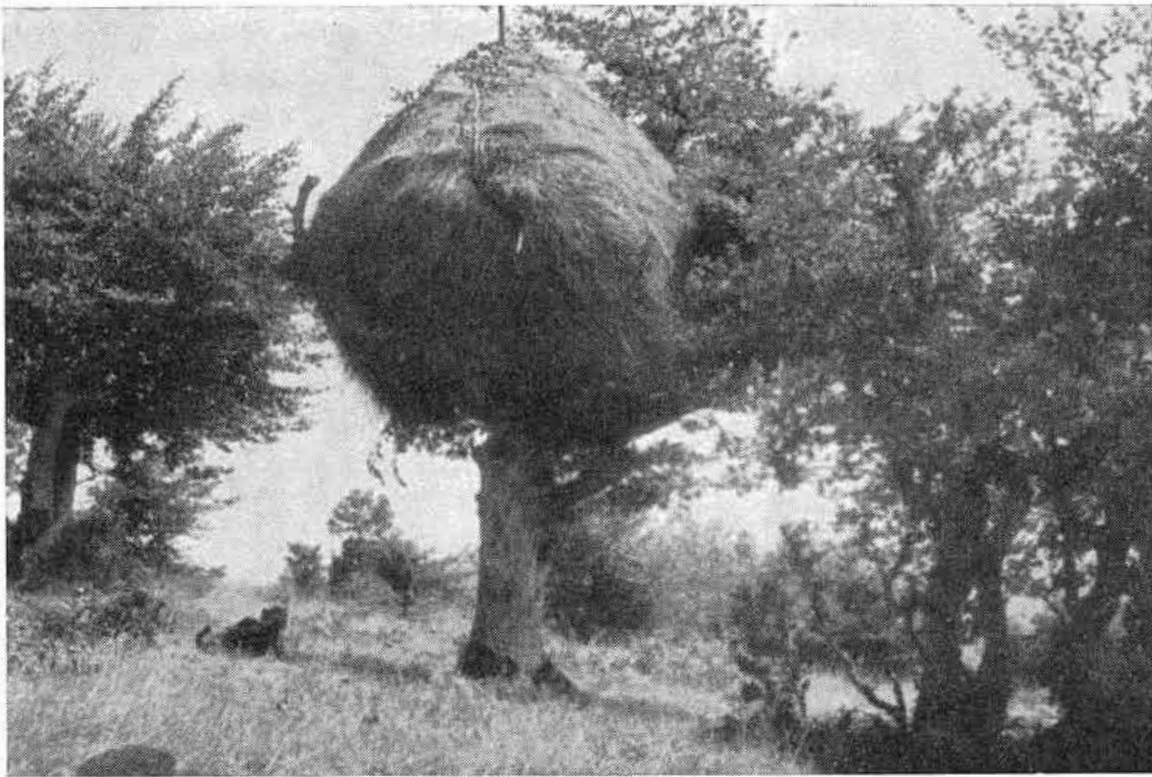
⁴⁷ Podľa ústnych informácií M. A. Husku.

⁴⁸ J. Štika, c. d., 36.

⁴⁹ B. Kopeczyńska — Jaworska, *Materiálie k štúdiu pastierstva na Slovensku*, c. d., 423.



Obr. 39. Spôsob ukladania sennej kopy na vyvýšených koloch pri zimoviskách v Južných Karpatoch (Vulkánové hory), Rumunsko. Foto Archív NÚ SAV — J. Podolák 1959.



Obr. 40. Spôsob ukladania sena na stromoch pri zimoviskách v Južných Karpatoch (pohorie Paríng). Rumunsko. Foto Archív NÚ SAV — J. Podolák 1959.

obyvatelia starších dedín volali Poľany a jej obyvateľov Poľaniarmi).⁵⁰ Zimovanie kráv v poľných šopách bolo v minulosti rozšírené aj v Sliezskejších Beskydách.⁵¹

Systém zimovania dobytku vo filiálnych hospodárstvach na vzdialených horských lúkach a oráčinách bol oveľa rozšírenejší na území Zakarpatskej Ukrajiny, najmä v oblasti horného toku rieky Tisy a vo východných častiach Marmarošskej doliny (a to tak na ukrajinskej, ako aj na rumunskej strane). W. Kubijowicz⁵² odôvoňuje vznik a existenciu zimných filiálnych hospodárstiev v Severných a Východných Karpatoch veľkou vzdialenosťou obhospodarovaných pozemkov od obce, uľahčeným hnojením týchto pozemkov, možnosťou konzumovať seno priamo na lúkach a väčšími možnosťami neskorého jesenného a jarného pasenia dobytku v blízkosti zimovísk.⁵³

Aj v ukrajinskej oblasti Severných a Východných Karpát sa vytvárali na miestach zimovísk trvalé sídliská obývané alebo celou rodinou pastiera, alebo len niekoľkými jej členmi. Takto tam vzniklo množstvo variantov sídelných

⁵⁰ Tamže.

⁵¹ B. Kopezyńska—Jaworska, *Gospodarka pasterska...*, c. d., 243.

⁵² W. Kubijowicz, *Pastýrský život v Podkarpatské Rusi*, c. d., 66.

⁵³ W. Kubijowicz, c. d., 67.



Obr. 41. Spôsob uskladňovania sušených listnatých vetiev na obrúbaných stromoch pri zimoviskách v Južných Karpatoch (pohorie Paríng). Rumunsko. Foto Archív NÚ SAV — J. Podolák 1959.

typov, v dôsledku čoho v niektorých prípadoch možno len veľmi ťažko určiť, či je filiálnym hospodárstvom osamotená vzdialená zimarka alebo gazdovstvo v dedine.⁵⁴ Východnejšie v oblasti Huculov potvrdzuje rozšírenie zimariiek aj vo vyšších pásmach polonín W. Szuchiewicz.⁵⁵

V Severných Karpatoch na území Rumunska opisuje podobné spôsoby zimovania dobytká T. Morariu.⁵⁶ Tradičné spôsoby zimovania sa pomerne bohato zachovali najmä v Južných Karpatoch. V oblasti Vulkánových hôr sa takéto filiálne hospodárstva nazývajú *conac*.⁵⁷ Vznikli na lesných vyrúbaniskách, vzdialených od dedín až 15–20 km. Zimovisko tohto typu tam tvorí obyčajne srubová budova z obytných častí a z prístavkov pre dobytok. Ovce bývajú aj vedľa budovy v oddelenom košiari, ako sme to opísali pri mrazniciach. Dakedy

⁵⁴ Tamže.

⁵⁵ W. Szuchiewicz, c. d., 68. Z tejto oblasti podáva opis zimariiek aj M. Kulycki v dosiaľ jedinej špeciálnej práci o zimovaní dobytká v Karpatoch, *Die Wintersiedlungen in dem Galizischen Huculandende*, publikovanej v Krakove 1930 (uvádzam podľa T. Moraria, c. d., 19, pretože dosiaľ mi táto práca nebola dostupná).

⁵⁶ T. Morariu, c. d., 19, 167 n.

⁵⁷ Údaje získané terénnym výskumom vo Vulkánových horách v oblasti mesta Baia da Arama.

košiar nahrádzajú zvláštne primitívne kolibky, zvané palancä (obr. 36). Seno sa ukladá do kôp na zem vedľa zimovísk alebo ešte častejšie na stromoch (obr. 40) alebo na vyvýšených koloch (obr. 39). Na stromoch sa uskladňujú aj sušené listnaté vetvy, *frunzar* (obr. 41), ktoré pripravujú na zimu v jesennom období obrubovaním stromov. Na takýchto zimoviskách sa ostáva s dobytkom od jesene do jari, v letnom období sem dochádzajú v čase poľných prác. Cez zimu ostávajú pri dobytku väčšinou muži. Základným pokrmom strážcov dobytká je kukuričná kaša mamaliga a mlieko. Najvýznamnejšími hospodárskymi plodinami v oblasti zimovísk sú kukurica a seno. Niektoré košiare oviec sa cez leto pokopú a zasadí sa do nich kapusta (obr. 4). Aj v tejto oblasti je hlavným dôvodom ustajňovania dobytká na zimoviskách hnojenie pozemkov, ktoré vznikli klčovaním lesov na vzdialených, ťažko prístupných miestach rozsiahlych chotárov.

Z á v e r

V horehronskej oblasti boli v minulosti známe tri spôsoby zimovania dobytká: 1. podnes všeobecne rozšírené individuálne zimovanie dobytká v chlievoch a maštaliach, ktoré sú súčasťou hospodárskych usadlostí v dedine; 2. sezónne zimovanie oviec na vysoko položených lúkach v tzv. mrazniciach; 3. zimovanie všetkého dobytká v sezónnych poľných a lúčnych zimoviskách, tzv. poľných stodolách. Spôsobmi zimného chovu dobytká v maštaliach a chlievoch pri hospodárskych usadlostiach v dedine sme sa v tejto štúdii nezapodievali.

Sezónne zimovanie oviec v mrazniciach predstavuje tradičný (dnes už zaniknutý) spôsob uzatvárania oviec v nezastrešenej (alebo len čiastočne krytej) ohrade, vybudovanej na vysokohorských lúkach v lesných pásmach, na poľanách, alebo na vyhradenej časti hôľ, ktorá sa — na rozdiel od ostatných hôľ — každoročne hnojila. Takéto vysoko položené kosienky (lúky, poľany alebo na pestovanie sena ponechané hole) neboli na Horehroní v súkromnom vlastníctve jednotlivých hospodárov, ale boli vlastníctvom lesných panstiev alebo obce. Seno na takýchto lúkach sa kosilo, sušilo a na zimu uskladňovalo spoločne za účasti všetkých chovateľov zimovaných oviec. Podobne sa pripravovalo aj sušenie narúbaných listnatých vetiev. Pri mrazniciach nikdy nevznikali oráčiny, ba ani individuálne vlastnené lúky. Hlavným dôvodom zimovania oviec v horehronských mrazniciach bolo ušetrenie nákladov spojených s prezimovaním oviec. Konzumovaním sena zo spoločne obhospodarovanej horskej lúky ušetrili jednotliví chovatelia seno zo svojich lúk pre ostatný náročnejší dobytok. Okrem toho sa pri takomto kolektívnom zimovaní ušetril pracovný čas, ktorý by musel každý chovateľ vynaložiť na individuálne kŕmenie a ošetrovanie oviec zimovaných maštaľným spôsobom. Napokon takýto spôsob zimovania oviec v ohradách mal aj dôvody zdravotné: ovce získavali ustavičným otužovaním na mraznici odolnosť proti chorobám, ktoré na ne doliehali v čase letnej pastvy na vysokohorských holiach.

Zimovanie oviec v horehronských mrazniciach nemalo za cieľ hnojenie lúky, pretože tá sa pohnojila na jar tzv. stádlením jaloviny. Tradičný spôsob zimovania oviec valašiek v mrazniciach by sa mohol vyskúšať aj v súčasnom kolektívnom hospodárení, no s podmienkou, že sa zaistia lepšie ubytovacie možnosti pre pastierov, a stavebné objekty pre ustajnenie oviec sa prispôbia miestnym pomerom a hospodárskym požiadavkám.

Opísané horehronské mraznice patria k najstarším spôsobom vysokohorského zimovania oviec, aký sa dosiaľ zistil na území Slovenska. V minulosti bol tento spôsob známy aj v iných častiach karpatskej oblasti. Možno o ňom hovoriť ako o pôvodne jednotnom karpatskom systéme zimovania oviec vo vyšších horských pásmach. V ďalšom procese vývoja sa javila tendencia zimovať ovce s ostatným dobytkom v nižších pásmach s výhodnejšími klimatickými a pôdnymi podmienkami, umožňujúcimi rozšíriť plochy individuálne obhospodarovanej pôdy. Tento pôvodne jednotný spôsob zimovania oviec prejavil v posledných zistiteľných štádiách svojho vývojového procesu v jednotlivých oblastiach Karpát určité odchýlky (ako napr. kryté mraznice v Liptove, niektoré druhy zimovísk na poľskej strane Karpát alebo zimovanie oviec v Ukrajine a v rumunských Karpatoch). Tieto odchýlky považujeme jednak za prejav toho istého systému vo vyšších štádiách jeho vývoja, jednak za výsledok pôsobenia odlišných hospodárskych a geografických faktorov v jednotlivých karpatských regiónoch.

Pomerne mladší systém predstavuje zimovanie dobytká v tzv. poľných stodolách. Pri tomto spôsobe sa dobytok chová cez zimné obdobie v dokonalejšie vybudovaných poľných maštaliach, ktoré sa svojou funkciou i tvarom nelíšia od maštali dedinských. Pri poľných maštaliach sú vystavené aj budovy na uskladnenie sena a ostatných krmovín. Tieto priestory spĺňajú funkciu stodoly. Napokon sú pri poľných stodolách vybudované aj ľudské príbytky, a to staršie koliby alebo novšie chyžky. Poľné stodoly na rozdiel od mrazníc sa budovali v nižších pásmach, ktoré mali vyhovujúcejšie podmienky pre obrábanie zeme a pestovanie poľnohospodárskych plodín. Poľné stodoly v Šumiaci, Brezne, v ostatných horehronských dedinách, ako aj v niektorých susedných obciach na južnej strane Muránskej vysočiny vznikali na miestach pôvodných lesov, ktoré sa vyrúbaním a vyklčovaním postupne premieňali na lúky a ornú pôdu. Keďže cez zimu sa ustajňoval v poľných stodolách všetok dobytok, ba na prechodné obdobie sa tam presťahovala aj celá rodina, vytvorili sa z poľných stodôl sezónne filiálne hospodárske dvory.

Hlavným cieľom budovania sezónne obývaných filiálnych hospodárstiev v poli bolo uľahčenie dopravy hnoja z dediny na vzdialené lúky a oráčiny na miestach lesných vyrúbanísk, ktoré by bez sústavného hnojenia nevydali úrodu. Značný význam pri tomto systéme zimovísk malo aj konzumovanie sena (prípadne iných poľnohospodárskych produktov) priamo na miestach, kde sa urodilo, čím sa ušetrila jeho obťažná doprava do dediny, ako aj budovanie uskladňovacích

priestorov pre seno v dedine. Napokon poskytoval systém zimovania aj možnosť neskorého jesenného a včasného-jarného pasenia dobytku ďaleko od dedinských sídiel v blízkosti poľných stodôl.

Zimovanie dobytku v poľných stodolách s cieľom hnojenia novozískaných pozemkov na miestach lesných vyrúbanísk nemožno považovať za špecifický jav horehronskej alebo hornogemerskej oblasti, pretože v určitých obmenách stretávame sa s ním aj v iných oblastiach. Sezónne obývané poľné stodoly, rôzne druhy poľných šôp, niektoré druhy prechodne obývaných senníkov na území Slovenska a v oblasti Tešina, ako aj niektoré druhy poľských *zimóviok*, ukrajinských *zimariiek* a rumunských *conacov* treba (ako v prípade mrazníc) považovať za regionálne varianty pôvodne jednotnejšieho systému zimovania dobytku v Karpatoch. Preto tento systém nemožno vysvetľovať ako špecifický kultúrny jav len určitého etnika.⁵⁸

Sezónne filiálne hospodárstva s funkciou zimovísk mohli byť základom pre budovanie trvale obývaných sídlisk roztrateného typu. Pri vzniku roztratených osád pastierskeho a roľníckeho pôvodu v oblastiach všetkých troch hlavných typov tohto osídlenia na Slovensku — teda v kopaničiarskej oblasti bielokarpatskej,⁵⁹ v oblasti západobeskydskej a v oblasti stredoslovenských lazov⁶⁰ (neberúc do úvahy štálovú oblasť Tribečských hôr, Vtáčnika alebo niektorých osád na okolí Banskej Bystrice, ktoré majú pôvod banícky, uhliarsky alebo drevo-rubačský)⁶¹ — museli sa splniť predovšetkým dve základné podmienky: možnosť rozšíriť plochy obhospodarovanej pôdy o ďalšie pozemky na úkor lesov alebo menej úrodných neobhospodarovaných častí rozsiahleho chotára a dostatočná krmovinová základňa pre individuálny chov (a zväčša aj pre individuálnu pastvu)⁶² dobytku v bezprostrednej blízkosti zakladaných trvalých sídiel. V Šu-

⁵⁸ Takéhoto omylu sa dopustil napr. W. Kubijowicz (*Typy pastierskeho života na Slovensku*, Sborník MSS XXIV, 1930, 101—110 a mapa), ktorý pripisoval sezónnym *kraviarkam* v Liptove poľský pôvod. Na tento jeho nesprávny náhľad poukázala už Ž. Holub — Pacewiczowa (c. d., 124).

⁵⁹ K štúdiu tohto typu roztrateného osídlenia porovnaj prácu Š. Janšáka, *Príspevok k štúdiu osídlenia na Slovensku. Obce a kopanice*. Sborník MSS XXVI, 1930.

⁶⁰ V doterajšom antropogeografickom triedení roztratených sídiel na Slovensku sa v stredoslovenskej lazovej oblasti diferencuje medzi krupinsko-detvianskymi lazmi a medzi lazmi v oblasti Vepora. Z hľadiska historicko-etnografického štúdia treba však tieto dve lazové oblasti chápať jednotne. (Pozri J. Hromádka, *Všeobecný zemepis Slovenska*. Slovenská vlastiveda I, 1943, 224).

⁶¹ J. Hromádka, c. d., 220.

⁶² P. Deffontaines, *Un type de peuplement dispersé en Slovaquie*, Sborník archeologického a národopisného odboru Slovenského vlastivedného múzea v Bratislave za roky 1924—1931, 90—96. V tejto práci sa tvrdí, že kopaničiari boli pôvodne pastieri, ktorí sa osídľovali na *pasekách* nezávisle od skupinového osídlenia v dedinách. Autor pripisuje všetkým slovenským kopaniciam a lazom valašský pôvod. Fyzikálno-geografickým faktorom pripisuje pri vzniku roztratených sídiel druhoradú úlohu. Podobnú mienku zastáva autor aj v inej svojej práci, ktorá vyšla pod tým istým titulom v publikácii *Congrès international de géographie de Cambridge, Rapport de la Commission de l'habitat rural*, Florence 1930, 1—9.

miaci bola splnená len prvá z uvedených základných podmienok. Bola to možnosť skoncentrovať v rukách jednotlivcov v blízkosti stodôl také množstvo pozemkov, pri ktorom by sa hospodárstvo v dedine stalo postupne iba hospodárstvom filiálnym, alebo by sa úplne zlikvidovalo. Chýbalo tu však splnenie druhej základnej podmienky, ktorá by umožnila vytvorenie trvalo obývaných sídiel v šumiackom chotári. Zahájenie chotára od jari do jesene, ktoré znemožňovalo vyhánanie dobytky do poľa, nedostatok pasienkov potrebných pre rozvoj individuálnej pastvy v blízkosti stodôl a zaužívaný systém kolektívneho pasenia dobytky nútil Šumiačanov vracat sa na celú letnú sezónu zo stodôl do dediny a vyhánat dobytok v spoločných stádach na hole alebo na obecné pasienky. Naproti tomu odlišná situácia bola v Brezne, kde nezájem miestnych mešťanov o pôdu umožňoval cudzím prisťahovalcom preniknúť do chotára a tam sa trvalo usadiť. Postupne bolo osadníkov toľko, že v kolonizovanej časti chotára si vynútili narušenie tradičného systému kolektívneho pasenia dobytky na spoločných úhoroch a jeho nahradenie systémom individuálneho chovu dobytky na súkromne obhospodarovaných pozemkoch. Individuálne pasenie dobytky prispelo k hospodárskemu osamostatneniu osadníkov zo závislosti od kolektívne vlastnených a kolektívne využívaných pasienkov v urbárskom spoločenstve. Obdobný proces utvárania lazov možno pozorovať aj v Zdychave a v Tisovci. Možno teda povedať, že postupné premieňanie sezónne obývaných zimovísk na trvalo obývané sídla bolo jedným zo spôsobov vzniku roztrateného osídlenia na Slovensku.

RÉSUMÉ

Les vallées longeant le cours supérieur du Hron, en Slovaquie centrale (la chaîne de Basse Tatra), forment la région où l'élevage du bétail est particulièrement développé. Du point de vue des études ethnographiques de l'élevage dans les Carpates, les modes traditionnels de l'hivernage du bétail ainsi que ceux de l'exploitation des pâturages, méritent une attention particulière.

On connaît trois modes différents de l'hivernage dans cette région: 1° Hivernage saisonnier des moutons dans des étables d'hiver situées dans les prairies des hauts plateaux et appelées dans cette région *mraznice* (*glacières*); 2° Hivernage du bétail dans les métairies éloignées, habitées pendant une partie de l'année seulement; 3° Hivernage du bétail dans les écuries et les étables qui font partie des fermes des villages, — forme la plus répandue aujourd'hui.

L'auteur se propose d'étudier, dans cet article, les deux premiers modes de l'hivernage, c'est-à-dire le séjour saisonnier des bergers avec leurs troupeaux dans les montagnes ou dans les champs éloignés. Il compare ensuite les faits observés dans la région du Hron supérieur avec des matériaux analogiques recueillis sur d'autres territoires de la Slovaquie et dans toute la zone des Carpates.

L'auteur décrit d'abord brièvement la mise en pâture des moutons en été, dans la région du Hron supérieur. Dans toutes les communes de la région explorée on mène les moutons, mêlés dans les troupeaux communs, aux pâturages dès le printemps et jusqu'en automne. La première sortie a lieu à la fin de mars ou au début de l'avril, selon le temps qu'il fait. Selon cette „manière de printemps“ (*jarovania*) tous les cultivateurs font chaque jour entrer

leur bétail dans les troupeaux communs gardés et menés en pâturages dans les prés et les champs en proximité du village par un berger loué à cet effet. Deux ou trois semaines plus tard, on réunit, le jour fixé, les troupeaux dans la cour du paysan — chef de la coopérative des éleveurs du bétail, pour les confier aux bergers qui les mènent aux pâturages d'été dans le *salaš* commun (sorte de cabane en bois avec une clôture pour les moutons). On appelle cette mise en troupeau commun des moutons *miešačka* (mélange). A partir de ce jour, on garde les moutons dans une clôture de bois (*košiar*) même pendant la nuit. Les bergers couchent dans une sorte de cabane construite en poutres (*koliba*) qui leur sert de laiterie. Les cabanes sont construites sur les propriétés des fermiers dont les champs sont engraisés par le hébergement des moutons. La clôture se déplace chaque jour jusqu'à la Saint-Georges. Pendant la troisième phase, on déplace le *salaš* à l'extrémité du cadastre plus près de la montagne. Ici les moutons sont hébergés dans une clôture intransportable flanquée d'une cabane en bois construite sur la propriété collective de la commune. A la Saint-Jean (24 juin) on se déplace finalement dans les prairies situées sur les sommets déboisés des montagnes dits *hole*, à la hauteur de 1800—2000 mètres. Les moutons sont hébergés dans les clôtures ou bien en champs libres près de la cabane de pâtre. Ce séjour en haute montagne dure jusqu'à mi-août. On redescend ensuite vers les pâturages inférieurs situés au dessous des forêts. Pendant la sixième phase, les troupeaux engraisent encore les champs arables des propriétaires des kolibas. On demeure dans ces champs privés régulièrement jusqu'à la Saint-Martin (11 novembre), où on procède à la redistributions des moutons aux différents propriétaires. C'est ce qu'on appelle *rozsad*. Après cette date on mène des moutons tous les jours dans les champs et les prés aux alentours du village (*jesenovania* — pâture d'automne). Dans la région considérée, celle-ci dure jusqu'en décembre.

L'hiver une fois là, loin d'enfermer les moutons dans les étables du village, on avait coutume, jadis, de leur faire passer l'hiver sur les emplacements spéciaux situés dans la zone des forêts, à la hauteur de 1200—1400 mètres (*zimovisko*). On l'établissait dans une clairière, qui était, en général, propriété commune des paysans. En été on y fauchait en commun le foin mis en meules pour l'hiver. En automne, on stockait de même des branchages verts, dont les feuilles servaient, avec le foin, de nourriture aux moutons pendant l'hiver. Les provisions étaient suffisantes pour des troupeaux de 200—300 moutons. A la lisière du bois, protégée naturellement par les arbres, fut construite, pour les moutons, une clôture en forme de cercle dont le milieu demeura découverte. Les bords furent surmontés d'un toit transversal construit en lattes mêlées de pins et de morceaux d'écorce. Les moutons enfermés dans des clôtures furent ainsi protégés, de l'extérieur et du haut, mais non de l'intérieur ce qui les mettait au moins en partie à l'abri des neiges, mais non du froid. Ceci explique bien son nom „glacière“ (*mraznica*). A côté de la clôture on bâtissait une petite cabane de pâtre, construite à la manière valaque (*valašská koliba*). Au milieu fut placée une cheminée ouverte (*vatra*), surmontée d'un crochet portant un chaudron où les pâtres préparaient leur modeste nourriture. Les planchers, à côté de la cheminée, furent arrangés en lits pour deux gardiens de troupeaux. Les feux allumés pendant la nuit devaient décourager les bêtes féroces (en particulier des loups et des ours). On se servait également des torches et des chiens à poil blanc. Le travail des bergers consistait en affouragement et en abreuvage des brebis, à quoi il faut ajouter la nécessité de conserver le feu et de préparer la nourriture. Une fois par semaine, on portait aux bergers à manger, ce qu'on appelait „office semainier“ (*týždňovka*). On restait dans ces emplacements d'hivernage tant que les brebis ne mettaient pas bas et tant qu'on avait assez de foin. Ensuite on faisait redescendre les troupeaux au village pour distribuer les moutons, pour le reste d'hiver, à leurs possesseurs. Le but de cet hivernage était d'économiser du fourrage, dont les paysans avaient besoin pour le bétail plus exigeant. En plus, la prairie voisine était engraisée ainsi par les moutons en hiver et par des génisses au printemps, sans compter ce qu'on gagnait en temps libre qui serait perdu sans l'hivernage (les habitants sont hûcherons ou transporteurs de bois).

L'auteur pense que le système décrit d'hivernage des moutons est la plus ancienne méthode d'hivernage observée jusqu'à présent sur le territoire slovaque. Dans le passé, ce système était répandu aussi dans d'autres territoires des Carpates, notamment dans d'autres régions montagneuses de la Slovaquie (la Basse Tatra, la Haute Fatra) et, d'autre part, en Roumanie,

dans la Russie subcarpatique et dans la région des Carpates polonaises. Se référant aux sources écrites ainsi qu'aux résultats obtenus par l'exploration sur place, l'auteur croit pouvoir conclure qu'on peut considérer ce système de l'hibernage des moutons comme, à l'origine, le seul en usage dans la zone des prairies de montagne, dans les Carpates.

Au cours de l'évolution, une autre tendance se faisait jour, à savoir de faire hiberner les moutons et le bétail dans les zones moins hautes, où le sol et les conditions climatiques rendaient possible le défrichement des champs nouveaux aux dépens de la forêt. Ce mode d'hibernage, unique au début, finit par se diversifier dans les régions différentes des Carpates, d'une manière ou de l'autre. (P. e. les *mraznice* couvertes sur les versants du Nord de Basse Tatra, en Slovaquie, certains modes d'hibernage du côté polonais des Carpates, *zimówki*, plus loin *zimiwki*, *zimarki*, ou bien *pastirki* en Ukraine et *casă în cimp*, *hodăilor* ou bien *odăilor* en territoire roumain). Ces variantes s'expliquent, selon l'auteur, comme les stades différents parcourus par ce même système au cours de son évolution, où les facteurs économiques et géographiques différents jouaient également leurs rôles.

Un système relativement plus récent représente, dans la région du Hron supérieur, l'hibernage du bétail dans les étables plus solides, situées en pleins champs ou dans les prés fort éloignés du village. On y met des moutons et le bétail pendant l'hiver — dès que les travaux de champs sont finis, en octobre, et jusqu'en mai, avec l'interruption d'une semaine, pendant le Noël. C'est que les forêts et les pâturages ont cédé aux champs et aux prés. Les annexes des étables permettent de stocker du foin et d'autres produits agricoles. Le tout forme, autant par sa fonction que par sa construction, l'ensemble qui n'est pas sans ressemblance avec des granges du village. On les appelle, d'ailleurs *poľná stodola* ou bien *poľné humno* (la grange des champs, l'aire des champs). On bâtissait ensuite, à côté des ces étables des demeures, d'abord pour les bergers seulement. C'était des cabanes en bois à la manière valaque (*valašská koliba*). Plus tard, lorsque des familles entières des éleveurs des bêtes démenageaient, on bâtissait, à côté des étables, des chalets à deux pièces (*chiška*) aménagées assez modestement. Il y avait des familles qui ammenaient tous leurs meubles et fermaient, pendant l'hiver, leurs maisons dans le village, de la sorte que ces greniers de champs devenaient, avec le temps, des véritables filiales saisonnières.

Contrairement aux „glacières“, on bâtissait ces étables sur les emplacements éloignés du cadastre, mais moins haut. Elles sont entourées par des champs et les prés en propriété privée. On y cultive du foin, de l'avoine et, en partie, aussi des pommes de terre. Ce mode d'hibernage dispense du transport onéreux du fumier dans les champs éloignés repris à la forêt et convertis nouvellement en terre arable et qui, faute d'engrais, retomberaient facilement en friche. Il permet, en outre, et ceci n'est pas non plus sans avantages appréciables, d'utiliser sur place le foin et même, d'ailleurs, d'autres produits agricoles sans le transport sur les routes difficilement praticables. En cas des troupeaux nombreux, on pouvait se passer, au village, des espaces destinés au stockage du foin et même des étables. Enfin ce système d'hibernage en pleins champs permettait de mener en pâture tard en automne et très tôt au printemps, loin du village et en proximité des étables. Quant aux moutons, on les menait aux champs et dans les forêts même pendant l'hiver, si la neige le rendait possible.

Ce mode d'hibernage n'est pas, non plus, l'expression particulière de la région du Hron supérieur ni d'un ethnique défini, car on le rencontre dans d'autres domaines, en Pologne, en Ukraine et en Roumanie notamment. Ce sera la tâche des études ultérieures que de comparer les modes d'hibernage dans les Carpates avec les phénomènes analogues observés dans d'autres régions de hautes montagnes, où l'élevage des bêtes est également répandu, surtout dans les Balkans, dans les Alpes et dans les Pyrénées. La dernière partie de l'étude décrit la transformation progressive de ces „filiales“ en demeures stables, dispersées dans la région et qu'on appelle dans cette partie de la Slovaquie centrale les *lasy*.

Traduit par Anton Vantuch

Fig. 1. Disposition des immeubles destinés à l'hibernage (le plan): M — l'enclos pour les moutons, appelé *mraznica*, K — cabane de pâtre, S — meules de foin entourés de clôtures.

Fig. 2. Toiture de l'enclos sur la place de l'hibernage: a — le toit par terre, b — le toit surmontant la clôture (section transversale), 1 — statuette, 2 — toit protecteur, 3 — une partie de la clôture, 4 — les pieux, qui la supportent de l'extérieur.

Fig. 3. La clôture à toit sur la place de l'hibernage dans les Carpates du Sud (les Monts volcaniques) en Roumanie. Photo Archives NÚ SAV (l'Institut d'Ethnographie de l'Académie Slovaque des Sciences) — J. Podolák 1959.

Fig. 4. Une partie de la clôture à toit [en été, on y plante des choux] dans les Carpates du Sud (Monts volcaniques) en Roumanie. Photo Archives NÚ SAV — J. Podolák 1959.

Fig. 5. Espèce de toiture sur le lieu de l'hibernage dans les Carpates du Sud (Monts volcaniques) en Roumanie. Photo Archives NÚ SAV — J. Podolák 1959.

Fig. 6. Clôture à toit sur le lieu de l'hibernage dans les Carpates du Sud (Monts volcaniques) en Roumanie. Photo Archives NÚ SAV — J. Podolák 1959.

Fig. 7. Clôture destinée à l'hibernage des moutons (à gauche une espèce de toit protecteur pour le berger), dans les Carpates du Sud (Monts volcaniques) en Roumanie. Photo Archives NÚ SAV — J. Podolák 1959.

Fig. 8. L'enclos d'hibernage pour les moutons avec une cabane en poutres pour le berger. Les Carpates du Sud (Monts volcaniques) en Roumanie. Photo Archives NÚ SAV — J. Podolák 1959.

Fig. 9. Groupe d'étables en pleins champs. Šumiac. Photo V. Rocman 1954.

Fig. 10. Vue d'ensemble sur un groupe d'étable en champs. Šumiac. Photo V. Rocman 1954.

Fig. 11. Les immeubles de l'étable en champs *Petrova* dans *Pod Cigáňom*, plan et disposition. Šumiac. I — *šop* (bergerie et écurie): a — *šop* (bergerie), b — l'écurie; II — *stodola* (grange): c — l'étable, d — *humno* (aire), e — étable pour les boeufs; III — chalet en bois (à l'origine une cabane dite *koliba*): f — *chiška* (chambrette), g — *pikletik* (vestibule).

Fig. 12. Les immeubles pour l'homme et les bêtes dans la grange *Teplického* dans les *Jaroviská*. Šumiac. Photo Archives NÚ SAV — J. Podolák 1957.

Fig. 13. Construction pour les bêtes, faisant partie de l'étable *Teplického* dans les *Jaroviská* (plan). Šumiac. a — l'étable, b — aire divisé en parties, c — l'étable pour les boeufs.

Fig. 14. Partie habitée de l'étable en champs dans les *Jaroviská* (le plan). Šumiac. I — cabane de pâtre (*chiška*): a — foyer, b_{1,2} — des lits, c_{1,2,3} — des bancs; II — *pikletik* (vestibule): d_{1,2} — des bancs, e — coffre avec la nourriture.

Fig. 15. Type ancien de l'étable à cabane dans *Nad valkovňou*. Šumiac. Photo V. Rocman 1954.

Fig. 16. L'ensemble d'étables en champs *Hrabovského*. Šumiac. Photo V. Rocman 1954.

Fig. 17. Le bâtiment le plus ancien (*chyžka*), faisant partie du groupe d'étables en champs *Hrabovského*. Šumiac. Photo V. Rocman 1954.

Fig. 18. L'intérieur de la cabane de pâtre, appartenant à l'étable *Hrabovského* (poêle et banc). Šumiac. Photo V. Rocman 1954.

Fig. 19. L'intérieur de la cabane de pâtre, appartenant à l'étable *Hrabovského* (Couchette). Šumiac. Photo V. Rocman 1954.

Fig. 20. L'étable en champs clôturée, habitée, quelquefois, même en été. Šumiac. Photo Archives NÚ SAV — J. Podolák 1958.

Fig. 21. On conduit les cochons à l'étable. Šumiac. Photo V. Rocman 1954.

Fig. 22. Type d'étable en champs à l'entrée unique. *Muránska Huta*. Photo Archives NÚ SAV — J. Podolák 1957.

Fig. 23. L'étable en champs à l'entrée unique (voir fig. 22). (Plan.) *Muránska Huta*. I — *chiška* (cabane à pâtre), II — *humienko* (aire), III — l'écurie.

Fig. 24. Type d'étable en champs à l'entrée double. *Muránska Huta*. Photo NÚ SAV — J. Podolák 1957.

Fig. 25. Plan de l'étable en champs à l'entrée double. *Muránska Huta*. I — cabane de

pâtre: a — poêle, b — couchette, c — table, d_{1,2} — bancs, e — coffre avec la nourriture; II — aire; III — l'étable.

Fig. 26. Le plan d'une étable en champs composée de deux immeubles. Muránska Huta. a — étable, b — aire, c — dépôt d'ustensiles divers, d — sorte de hangar, e — cabane à une pièce, f — espace servant de magasin pour le bois, g — fosse aux pommes de terre.

Fig. 27. Étable en champs et habitation à Hliník. Brezno—Rohozná. Photo Archives NÚ SAV — J. Podolák 1959.

Fig. 28. L'étable en champs de la fig. 27 à Hliník. Brezno—Rohozná. I — *humno* — (ici grange-étable): a — *stája* (étable), b — *humno* (aire); c — *stája* (étable), d — *humno* (aire), e — bergerie; II — *koliba* (cabane de berger): f — cuisine, g — chambrette.

Fig. 29. Type de cabane en bois faisant partie de l'étable en champs. Brezno—Rohozná. Photo Archives NÚ SAV — J. Podolák 1959.

Fig. 30. Étable en champs devenue habitation régulière. Brezno—Rohozná. Photo Archives NÚ SAV — J. Podolák 1959.

Fig. 31. Une grange, à l'origine étable en champs, maintenant faisant partie de l'habitation régulière. Brezno—Rohozná. Photo Archives NÚ SAV — J. Podolák 1959.

Fig. 32. Habitation régulière dispersée (*laz*), à l'origine une étable en champs. Brezno—Rohozná. Photo Archives NÚ SAV — J. Podolák 1959.

Fig. 33. Étables en champs devenues habitations régulières du type dispersé (*laz*). Brezno—Rohozná. Photo Archives NÚ SAV — J. Podolák 1959.

Fig. 34. Habitation dispersée (type *laz*) bâtie sur l'emplacement d'anciennes filiales. Tisovec—Strieborná. Photo Archives NÚ SAV — J. Podolák 1957.

Fig. 35. Le lieu de l'hibernage dans la vallée de la rivière Cerna, en Roumanie (Monts volcaniques). Photo Archives NÚ SAV — J. Podolák 1959.

Fig. 36. L'emplacement de l'hibernage dans les Monts volcaniques (au premier plan à gauche et à droite le toit protecteur, *palanca*, pour les moutons. Roumanie. Photo Archives NÚ SAV — J. Podolák 1959.

Fig. 37. Une hutte en champs (*conac*), servant d'hibernage pour les moutons sur la Montagne Craicul Carunelui dans les Monts volcaniques en Roumanie (cadastre de la commune Orzești). Photo Archives NÚ SAV — J. Podolák 1959.

Fig. 38. Le plan de l'hibernage de la fig. 37. I — *soba*, habitation: a — la couchette, *pat*, b — poêle, *didiumi*; II — vestibule, *casa*, arrangé en *koliba*: c — foyer ouvert, d — vatra, feu de camp, e — *lavica*, banquette, f — huche à farine, *hambar*, g — *polița*, buffet à vaisselle; III — espace servant de magasin pour le bois; IV — bergerie; V — porcherie; VI — l'enclos pour les cochons, *obor*.

Fig. 39. Meule de foin empalé sur les places d'hibernage dans les Carpates du Sud (Monts volcaniques). Roumanie. Photo Archives NÚ SAV — J. Podolák 1959.

Fig. 40. Meules de foin sur les branches d'un arbre en proximité des places d'hibernage dans les Carpates du Sud (Monts Parîng). Roumanie. Photo Archives NÚ SAV — J. Podolák 1959.

Fig. 41. Branchages séchés sur les arbres débranchés en proximité des places d'hibernage dans les Carpates du Sud (Monts Parîng) en Roumanie. Photo Archives NÚ SAV — J. Podolák 1959.

СЛОВАЦКАЯ ЭТНОГРАФИЯ
Журнал Словацкой Академии Наук
1960 № 2

Издается четыре раза в год
Издательство Словацкой Академии Наук
Редакторы д-р Божена Филова и д-р Ян Подолак
Адрес редакции Братислава, Клеменсова 27

SLOWAKISCHE VOLKSKUNDE

Zeitschrift der Slowakischen Akademie der Wissenschaften
Jahrgang VIII, 1960, Nr. 2. Erscheint viermal im Jahre
Herausgegeben vom Verlag der Slowakischen Akademie der Wissenschaften
Redakteure Dr. Božena Filová und Dr. Ján Podolák
Redaktion Bratislava, Klemensova 27

SLOVAK ETHNOGRAPHY

Journal of the Slovak Academy of Sciences
Volume VIII, 1960, No 2
Published quarterly by the Slovak Academy of Sciences
Managing Editors Dr. Božena Filová and Dr. Ján Podolák
Editor Bratislava, Klemensova 27, Czechoslovakia

L'ETHNOGRAPHIE SLOVAQUE

revue de l'Académie slovaque des sciences
Année VIII, 1960 No 2. Parait quatre fois par an
Aux Editions de l'Académie slovaque des sciences
Rédacteurs: dr. Božena Filová et dr. Ján Podolák
Rédaction Bratislava, Klemensova 27

SLOVENSKY NARODOPIS

Časopis Slovenskej akadémie vied
Ročník VIII, 1960, číslo 2. Vychádza štyri razy do roka
Vydalo Vydavateľstvo Slovenskej akadémie vied
Rediguje: Redakčná rada
Predseda: dr. Božena Filová. Členovia: doc. dr. Rudolf Bednárík, dr. Soňa Burlasová,
prom. hist. Emilia Horváthová, dr. Soňa Kovačevičová, dr. Michal Markuš, doc. dr. Andrej
Melicherčík, dr. Ján Mjartan, dr. J. Podolák (výkonný redaktor)
Redakcia: Bratislava, Klemensova 27
Vytlačili Tlačiarne Slovenského národného povstania, n. p., Martin
Jednotlivé číslo Kčs 13,50, celoročné predplatné Kčs 54,—.
Výmer PIO 2385/49-III/2 — V-15*01086
Rozširuje Poštová novinová služba. Objednávky prijíma poštový úrad i doručovateľ.